



TULEKAHJU KORRAL TEGUTSEMISE PLAAN

**Tallinna Täiskasvanute Gümnaasium
Martsa 2, Tallinn**

Koostaja:
Margo Kivi
tuleohutusspetsialist, tase 5
kutsetunnistus 131915
OÜ Tuleoht
info@tuleoht.ee
www.tuleoht.ee
tel: 56 915 005

Sisukord

I SISSEJUHATUS.....	3
II OBJEKTI ÜLDISELOOMUSTUS	4
2.1 Asutuse põhiandmed.....	4
2.2 Automaatne tulekahju signalisatsioonisüsteem	4
2.3 Esmased tulekustutusvahendid.....	5
2.4 Tuletõkkesektsioonid	5
2.5 Evakuatsiooniteed	6
III TULEOHTLIKKUSE KIRJELDUS.....	7
3.1 Tõenäolisemad tulekahju stsenaariumid	7
3.2 Tulekahju ennetavad meetmed	7
3.2.1 Töötaja kohustused tuleohutuse tagamiseks.....	7
3.2.2 Tööandja kohustused tuleohutuse tagamiseks.....	8
3.2.2.1 Tuleohutuskoolitus peab sisaldama järgmisi teemasid.....	8
3.2.2.2 Tulekahjuõppus sisaldab	9
IV TULEKAHJUST TEAVITAMISE JUHIS	10
4.1 Ehitises viibivate inimeste tulekahjust teavitamise kord	10
4.2 Tulekahjuteate kontrollimine	10
4.2.1 Õppehoone valvuri kohustused tulekahju tunnustega olukorra puhul (ATS eelteade).....	10
4.2.2 Õppehoone valvuri kohustused valehäire (ATS eelteade) korral.....	11
4.3 Häirekeskuse teavitamine	11
4.4 Helistamine häirekeskusesse.....	11
V EVAKUATSIOONI LÄBIVIIMISE JUHIS	12
5.1 Evakuatsiooni korraldava isiku kohustused tulekahju korral	12
5.2 Õpetaja kohustused tulekahju korral	12
VI TULEKAHJU KORRAL TEGUTSEMISE JUHIS	13
6.1 Tulekahju korral tegutsemine	13
6.2 Tegevusjuhised tulekahju korral.....	13
6.3 Esmaste tulekustutusvahendite ja tuleohutuspaigaldiste kasutamine.....	13
6.3.1 Tulekustutiga töötamise meespea	13
VII PÄÄSTEMEESKONNAGA TEHTAVA KOOSTÖÖ JUHIS.....	15
7.1 Päästemeeskonna vastuvõtmise koht ja sisenemisteed	15
7.2 Päästemeeskonna informeerimise korraldus.....	15
VIII LISAD	16
Lisa 1. Keldrikorruse evakueerimise skeem	16
Lisa 2. Esimese korruse evakueerimise skeem.....	17
Lisa 3. Teise korruse evakueerimise skeem.....	18
Lisa 4. Kolmanda korruse evakueerimise skeem.....	19
Lisa 5. Neljanda korruse evakueerimise skeem.....	20

I SISSEJUHATUS

Alljärgnev tulekahju korral tegutsemise plaan (edaspidi plaan) on koostatud Tallinna Täiskasvanute Gümnaasiumi hoonele aadressiga Martsa 2, Tallinn eesmärgiga sätestada reeglistik, mis tagab tuleohutuse ning määrab käitumise tulekahju puhkemisel.

Plaani koostamisel on lähtunud Tuleohutuse seadusest ja muudest õigusaktidega kehtestatud nõuetest ning konkreetses ehitises toimuvatest tegevustest või protsessidest ning kasutatava seadmetiku tule- ja plahvatusohtlikkuse eripärast. Plaan vastab kehtestatud nõuetele ja normatiividele.

Tööle asudes läbivad kõik kooli töötajad tuleohutusalase juhendamise vastavalt koolis ja/või kooli struktuuriüksustes kehtivale korrale. Kõik töötajad on kohustatud vältima tuleohu tekkimist, kinni pidama käesoleva plaani tegevusjuhistest ning oskama kasutada olemasolevaid päästevahendeid.

Isikud, kes on rikkunud tuleohutusalaseid nõudeid sätestavaid õigusakte või käesolevast tulekahju tegutsemise plaanist tulenevaid nõudeid, võib võtta vastutusele distsiplinaar-, haldus- või kriminaalkorras olenevalt tagajärgedest, mille rikkumine kaasa töö.

Tulekahju korral tegutsemise plaan kuulub läbivaatamisele ja vajadusel korrigeerimisele järgmistel juhtudel:

- hoone kasutusotstarve on muutunud;
- seadmeid või süsteeme on lisandunud või neid on olulisel määral muudetud;
- hoones on toimunud tulekahju või muu õnnetus;
- plaani koostamise aluseks olnud õigusakte on muudetud;
- hoones või territooriumil võetakse kasutusele uued tuletõrje- ja päästevahendid.

II OBJEKTI ÜLDISELOOMUSTUS

2.1 Asutuse põhiandmed

Asutus	Tallinna Täiskasvanute Gümnaasium
Aadress	Martsa 2, Tallinn
Kontakttelefon	602 2046
Asutuse juht	Heiki Kiidli, direktor
Tuleohutuse eest vastutaja	Jüri Proosa, majandusjuht
E-mail	jyri@tg.edu.ee
Tuleohutuse eest vastutava töötaja kontakttelefon	602 2046
Tegevusala	haridusasutus – gümnaasium
Valve	24h

Tallinna Täiskasvanute Gümnaasiumile kuuluv õppehoone aadressiga Martsa 2, Tallinn on rajatud raudbetoon konstruktsioonile mittepõlevatest ehitusmaterjalidest ja on tulekindel (TP-1) ehitis. Hoone A korpusel on 4 korrust ja keldrikorrus. A korpuse 1. ja 2. korrus on ühenduses B korpusega, mis on kolmekorruseline.

Tallinna Täiskasvanute Gümnaasiumi 1. korrusel asub spordiklubi, lisaks B korpuse 2. korrusel laste päevakeskus ning B korpuse 3. korrusel Tallinna Õppenõustamiskeskus.

Hoone kandevkonstruktsioonid on ehitatud nii, et need tulekahjus üldjuhul kokku ei varise ja säilitavad tules oma terviklikkuse ja kandevõime 60 minutiks. Õppehoonesse on tule ja suitsu leviku piiramiseks, evakuatsiooni ohutuks muutmiseks, pääste- ja tulekustutustööde hõlbustamiseks ning omandikahjude piiramiseks paigaldatud erinevaid tuleohutuspaigaldisi.

2.2 Automaatne tulekahju signalisatsioonisüsteem

Hoonesse on paigaldatud automaatne tulekahju signalisatsioon (edaspidi ATS), mille keskseade asub õppehoone A korpuse 1. korrusel fuajees infohalduri juures.

ATS-süsteem koosneb:

- suitsuanduritest;
- temperatuurianduritest;
- tulekahju teatenuppudest, mis on paigaldatud koridoridesse (vt korruste plaanid);
- tulekahju häirekelladest, mis on paigaldatud hoonesse hajutatult tagamaks kuuldavuse kõikidesse hoone osadesse;
- tulekahju-signalisatsioonisüsteemi keskseadmest.

Tulekahju häire korral liigub signaal 1. korrusel asuvasse ATS süsteemi keskseadmesse ja süsteem (viivis 3 minutit) annab edasi järgnevaid käsklusi:

- automaatselt antakse häire tuletõkkeuste sulgemiseks (2., 3. ja 4. korrusel);
- 3-minutilise viivitusega rakenduvad häirekellad (hoones hakkavad häirekellad tööle 3-minutilise viivitusega, et valvur saaks häire põhjust kontrollida).

2.3 Esmased tulekustutusvahendid

Esmasteks tulekustutusvahenditeks on käsikustutid: hoonesse on paigaldatud pulber-, rasva- ja süsihappegaaskustutid (vt korruste plaanid).



Foto nr 1

Kustuti

2.4 Tuletõkkesektsioonid

Iga hoone osa on eraldi tuletõkkesektsioon. Lisaks on hoone erinevad osad korruste kaupa omakorda jagatud erinevateks tuletõkkesektsioonideks.

Eraldi tuletõkkesektsioonid on veel:

- evakuatsioonitrepikojad;
- A korpuse 2. korrusel asuv raamatukogu;
- korpuste vahel olevas alas olevad tehnilised ruumid;
- keldrikorrusel asuvad peaelektrikilbi ruum, õmblusklass, puidutöö klass ning tehnilised ruumid.

III TULEOHTLIKKUSE KIRJELDUS

3.1 Tõenäolisemad tulekahju stsenaariumid

Tuleohtlikud olukorrad võivad tekkida:

- elektripaigaldiste ülekoormamisel;

Kui elektripaigaldisi üle koormata suurt võimsust tarbivate elektriseadmetega, võib kaitsmete mitterakendumisel ülekoormusest tingitud kaablite kuumenemisest tekkida tulekahju. Kõrge temperatuuri korral sulab juhtmestiku isolatsioonimaterjal ja tekib lühis, millest saab alguse tulekahju.

- ebastandardsete elektriseadmete kasutamisel;

Kui kasutatakse Eestis mitted sobivaid elektriseadmeid (nt USA päritolu ja sealsele elektrivõrgule sobivaid seadmeid) võib sellega tekitada tulekahju.

- elektriseadmete kasutuseeskirjade eiramisel;

Elektriseadmeid, mis ei ole ettenähtud 24/7 töötamiseks (nt kontorites kasutatavad teisaldavad soojaõhupuhurid), tuleb pärast tööpäeva lõppu välja lülitada.

- suitsetamisrežiimi rikkumisel;

Hooletu suitsetamine töötajate poolt võib põhjustada tulekahju, mistõttu on suitsetamine hoones keelatud.

- hooletusest lahtise tulega;

Lahtine järelevalveta tuli (nt pürotehnilised tordiküünlad sünnipäeval või väljas territooriumil prügi põletamine) võib olla tulekahju põhjustaja.

- äikese jms vääramatu jõu toimel;
- tuletööde tuleohutusnõuete eiramisel.

3.2 Tulekahju ennetavad meetmed

3.2.1 Töötaja kohustused tuleohutuse tagamiseks

Töötaja peab:

1. järgima tuleohutusnõudeid;
2. kontrollima tema valduses oleva kinnisasja, ehitise, ruumi, seadme ja nende kasutamise ohutust ja nõuetekohasust;
3. tagama kütteseadmete, grillseadme ning muude seadmete ja paigaldiste kasutamisel ning küttekoldevälise tuletöö tegemisel ohutuse inimese elule, varale ja keskkonnale;
4. tagama ehitises nõutavate päästevahendite ja tuleohutuspaigaldiste olemasolu ja korrashoiu;
5. rakendama tulekahju tekkimist vältivaid meetmeid ning hoiduma tegevusest, mis võivad

- põhjustada tulekahju;
6. tagama ohutu evakuatsiooni;
 7. teavitama inimeste elu ja/või tervist ähvardavast ohust turvatöötajat või infolaua töötajat;
 8. rakendama tulekahju leviku takistamiseks ja tulekahju kustutamiseks esmaseid meetmeid;
 9. teadma oma kohustusi tulekahju korral;
 10. tulekahju avastamisel teavitama sellest viivitamatult hädaabinumbrit 112;
 11. abistama riiklikku järelevalvet teostavat ametiisikut igakülgset järelevalvet teostamisel ja tulekahju tekkepõhjuste väljaselgitamisel, säilitades põhjuste väljaselgitamiseni tulekahju tagajärjel tekkinud olukorra kui see ei põhjusta edasisi kahjustusi;
 12. täitma riiklikku järelevalvet teostava ametiisiku ettekirjutusi tähtaegselt.

3.2.2 Tööandja kohustused tuleohutuse tagamiseks

Tööandja peab:

- korraldama töötajatele enne tööle asumist või töö vahetamisel töökohale ja ametile vastava tuleohutuse koolituse ning vähemalt üks kord aastas õppuse evakuatsiooni ja tulekahju korral tegutsemise kohta;
- tutvustama töötajatele tuleohutusnõudeid lähtuvalt tema töö iseloomust ja -kohast ning kontrollima nende täitmist;
- tagama töötajatele tuleohutuspaigaldiste ja päästevahendite kättesaadavuse ja kasutamisoskuse;
- teavitama töötajaid võimalikust tuleohust ning tulekahju vältimise meetmetest.

3.2.2.1 Tuleohutuskoolitus peab sisaldama järgmisi teemasid

Teema 1. Tuleohutusalane teadlikkus:

- tulekahju olemus ja selle areng;
- tulekahjuga kaasnevad ohud ning võimalikud tagajärjed inimestele, varale ja keskkonnale;
- tulekahju tekkimise võimalikud põhjused;
- tulekahju kustutamise põhi- ja ohutusreeglid.

Teema 2. Evakuatsioon:

- ohutu evakuatsiooni põhimõtted;
- evakuatsioonitee läbimine ja selle märgistuse järgimine;
- inimeste evakueerimine.

Teema 3. Käitumine ja tegutsemine tulekahju korral:

- inimeste päästmine ohustatud alast;
- inimeste teavitamine tulekahjust;
- tulekahjusignalisatsiooni kasutamise põhimõtted;
- tulekahjuteate edastamine Häirekeskusesse ja selle sisu;
- esmaste tulekustutusvahendite ja tuleohutuspaigaldiste kasutamise põhimõtted.

3.2.2.2 Tulekahjuõppus sisaldab

Tulekahjuõppuse eesmärk on tagada teadmised ja oskused evakuatsiooni ja tulekahju korral tegutsemiseks. Tulekahjuõppuse läbiviimiseks töötatakse välja õppuse legend, milleks on ühe võimaliku tulekahju stsenaariumi toimumine koolis. Määratakse tulekahju tekkekoht ja leviku ulatus. Õppuse käigus harjutatakse evakuatsiooni läbiviimist ning olukorrast teavitamist. Tulekahjuõppusel osalevad kõik töötajad.

Töötajatele, kellel ei ole võimalik osaleda tulekahjuõppusel selleks ettenähtud ajal, korraldatakse see kordusena kas täielikus ulatuses või viiakse läbi nende töökohale ja ametile vastav juhendamine, mille raames korraldatakse üle nende ülesanded tulekahju korral tegutsemisel ning tutvustatakse läbiviidud tulekahjuõppust.

Tulekahjuõppus koosneb teoreetilisest ja praktilisest osast. Teoreetilisest osast käsitletakse punktis 3.2.2.1 välja toodud tuleohutuskoolituse teemasid. Tulekahjuõppuse kohta koostatakse kirjalik kokkuvõte, mida säilitatakse õppuse läbi viinud ja selle eest vastutanud üksuses vähemalt viis aastat.

IV TULEKAHJUST TEAVITAMISE JUHIS

4.1 Ehitises viibivate inimeste tulekahjust teavitamise kord

Tulekahju korral rakenduv automaatne tulekahju signalisatsioon (ATS) on primaarne tulekahjust teavitamise vahend. Kui ATS ei ole rakendunud, peab tulekahju avastanud isik vajutama käsiteadustit, informeerima evakuatsiooni korraldavat isikut ning teisi hoones viibivaid inimesi alguse saanud tulekahjust. Evakuatsiooni korraldav isik annab pärast tulekahjuteate saamist korralduse hoonest väljumiseks.



Foto nr 2

Tulekahju teatenupp

4.2 Tulekahjuteate kontrollimine

4.2.1 Õppehoone valvuri kohustused tulekahju tunnustega olukorra puhul (ATS eelteade)

Valvur peab:

1. kontrollima ATS keskseadme näitu ning avastades häireteate, koheselt vaatama ATS keskseadme juures asuvaid jooniseid, selgitamaks välja häiresse läinud piirkonna;
2. minema häiresse läinud piirkonda kontrollima (kui tunned, et ei ole võimeline likvideerima põlemiskollet, lahku ruumist; vältimaks tule levikut, sulge väljudes võimaluse korral kõik aknad ja uksed);
3. märgates reaalselt ohtu, käivitama häirekellad ning helistama häirekeskusesse numbril 112;
4. võtma vastu päästeteenistuse ja andma ülevaate objektist:

- 1) millist teed pidi jõuab kõige paremini tulekoldeni ning umbkaudne teepikkus (meetrites);
- 2) muud tulekahjuga kaasnevad ohud;
- 3) elektrikilpide asukohad (koht, kust saab elektri hoonest või hoone osast välja lülitada);

Valvur ei tohi lahkuda sündmuskohalt, kuna päästemeeskonnal võib vaja minna lisainformatsiooni

objekti iseärasuste kohta.

4.2.2 Õppehoone valvuri kohustused valehäire (ATS eelteade) korral

Valvur peab:

1. kontrollima ATS keskseadme näitu ning avastades häireteate, koheselt vaatama ATS keskseadme juures asuvaid jooniseid, selgitamaks välja häiresse läinud piirkonna;
2. minema häiresse läinud piirkonda kontrollima;
3. saades informatsiooni valehäire kohta, taastama ATS keskseadme indikaatortabloo normaalrežiimi;
4. teavitama valehäirest tuleohutuse eest vastutavat isikut;
5. tegema vastava sissekande hoolduspäevikusse.

4.3 Häirekeskuse teavitamine

Martsa 2 hoones asuv ATS keskseade ei ole ühendatud häirekeskusega, st häire korral **ei toimu** signaali automaatset edastamist häirekeskusesse.

4.4 Helistamine häirekeskusesse

- helista häirekeskuse **HÄDAABINUMBRIL 112**;
- teata õnnetuskoha aadress ehk Martsa 2, Tallinn;
- räägi rahulikult, mis on juhtunud (mis põleb, kui suures ulatuses; kui on näha ainult suitsu, aga pole täpselt teada, mis põleb, siis nii ütlegi päästekorraldajale);
- teata päästekorraldajale, kas ruumides on inimesi ja kas neid ähvardab oht;
- vasta küsimustele rahulikult;
- järgi häirekeskusest saadud juhiseid;
- teata oma nimi ja kui tead ka telefoni number, millelt helistad;
- ära katkesta kõnet ilma loata;
- ära lülita teate edastamisele järgnevalt telefoni välja – päästekorraldaja võib veel lisainformatsiooni vajada.

V EVAKUATSIOONI LÄBIVIIMISE JUHIS

Evakuatsioon algab alates ATS häirekellade rakendumisest. Evakueerumiseks kasutatakse alati lähimat ja ohutumat evakuatsiooniteed. Kui mõnel töötajal ei ole võimalik iseseisvalt hoonest väljuda, peab evakuatsiooni korraldava isik korraldama abivajaja ohutu väljumise hoonest.

5.1 Evakuatsiooni korraldava isiku kohustused tulekahju korral

Tulekahju häire korral Tallinna Täiskasvanute Gümnaasiumis viib oma ettevõtte üüripinnalt evakuatsiooni läbi iga üürniku poolt määratud evakuatsiooni korraldava isik ning kontrollib seejärel, et tema üüripind on töötajatest ja klientidest tühi. Gümnaasiumi osas on selleks tunde andvad õpetajad, kes suunavad õpilased hoonest kogunemiskohta.

Evakuatsiooni korraldava isik peab evakuatsiooni korral toimima alljärgnevalt:

- häirekellade rakendumisel tulema välja koridori, kontrollima evakuatsioonitee(de) ohutust, valima neist lähima ja alustama evakuatsiooni läbiviimist;
- lahkuma viimasena korrusetasapinnalt ning suunama õpilased/kliendid ja töötajad kogunemispunkti;
- kogunemispunkt asub hoone ees, mis võidakse ohutaseme tõusu korral tuleohutuse eest vastutava isiku poolt ära muuta (vt 1. korruse skeem);
- andma evakuatsiooni tulemustest teada õppehoone valvurile.

5.2 Õpetaja kohustused tulekahju korral

Õpetaja peab:

- häirekellade rakendumisel tulema koheselt klassist ja/või tööruumist koridori, et kontrollida ohutust;
- veendudes, et koridoris ei ole suitsu ega tuld, andma korralduse õpilastele ja/või kaastöötajatele hoonest evakueeruda;
- suunama õpilased ja/või kaastöötajad ohutut teed kasutades hoonest välja;
- andma evakuatsiooni tulemustest teada õppehoone valvurile (näiteks: 4. korrus evakueeritud).

VI TULEKAHJU KORRAL TEGUTSEMISE JUHIS

6.1 Tulekahju korral tegutsemine

Hoones rakenduvad tulekahju korral tulekahju häirekellad, millele peab töötaja koheselt reageerima ja lahkuma hoonest lähimat ja ohutumad teed kasutades. Tulekahju avastanud töötaja peab proovima tulekahju ise kustutada ennast sealjuures ohtu panemata. Selleks on paigaldatud hoonesse esmased tulekustutusvahendid.

Tulekahju algfaasis on võimalik esmaste tulekustutusvahenditega tulekahju kustutada ja hoida ära suured kahjustused nii ehitisele endale kui ka ehitises hoitavale varale.

6.2 Tegevusjuhised tulekahju korral

PÄÄSTA vahetus ohus olijad ning jaga ülesandeid, kui abistajaid on rohkem.

TEAVITA tulekahjust teisi hoones olijaid ning käsi hoonest väljuda (evakueeruda). Teavitamiseks tuleb kasutada tulekahju teatenuppu. Tulekahju teatenupu aktiveerimine rakendab tööle hoonesisised häirekellad.

KUSTUTA võimalusel esmaste tulekustutusvahenditega. Kustutamise käigus tuleb silmas pidada, et oma võimeid üle ei hinnataks. Elektriseadmete kustutamisel tuleb meeles pidada, et viimased tuleb enne voolu alt vabastada (v.a juhul, kui kustuti pealdise kolmandas jaotises on kirje "Võib kasutada kuni 1000 V pingega elektrijuhtmete ja -seadmete kustutamiseks" (tähis "E")).

LOKALISEERI tulekahju levik. Kui tunned, et ei ole võimeline likvideerima põlemiskollet, lahku ruumist. Vältimaks tule levikut, sulge väljudes võimaluse korral kõik aknad ja ukсед ning liigu kogunemiskohta, mis asub hoone ees (vt 1. korruse skeem).

6.3 Esmaste tulekustutusvahendite ja tuleohutuspaigaldiste kasutamine

Õppehoone on varustatud esmaste tulekustutusvahenditega (pulbertulekustutid, rasvakustuti ja süsihappegaaskustutid), mille toimimine tagatakse regulaarsete kontrollide ja hooldustega.

6.3.1 Tulekustutiga töötamise meespea

1. Avastades põlengu, võta ABCE pulberkustuti (A – tahked ained, B – vedelikud, C – gaasid, E – võib kasutada kuni 1000V pingega elektriseadmete kustutamiseks).

Kasutusõpetus:

- 1.1. eemalda kaitsesplint;
- 1.2. suuna otsik põlemiskoldesse;
- 1.3. vajuta päästikule.
2. Välitingimustes kustutades seisa tulekahjukohas ülalpool tuult.

3. Tahkete esemete või materjalide kustutamisel tuleb kustutusaine suunata kõige intensiivsemasse põlemise kohta, kustutada tuld kustutaja eest tahapoolle, ülalt alla n.ö pühkivate liigutustega, kattes eseme pinna kustutusainega.
4. Lahtises ja madalate äärtega nõudes süttinud vedeliku kustutamisel tuleb kustutusaine suunata vedeliku pinna suhtes kaldu, soovitavalt vastu mahuti siseseina.
5. Maha valgunud põleva vedeliku kustutamist tuleb alustada äärtelt ning järk-järgult katta kustutusainega kogu põlev pind.

VII PÄÄSTEMEESKONNAGA TEHTAVA KOOSTÖÖ JUHIS

7.1 Päästemeeskonna vastuvõtmise koht ja sisenemisteed

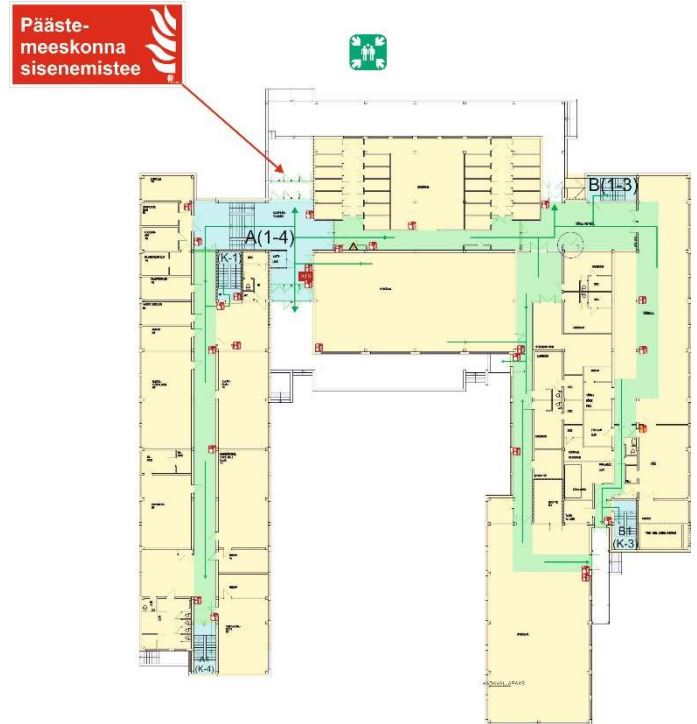
Tulekahju korral läheb hoone peasissepääsu juurde päästemeeskonda vastu võtma valvur või tuleohutuse eest vastutav isik. Päästemeeskonna sisenemine hoonesse toimub läbi evakuaatsioonipääsude.

7.2 Päästemeeskonna informeerimise korraldus

Päästemeeskonda vastu võttev isik informeerib päästetööde juhti:

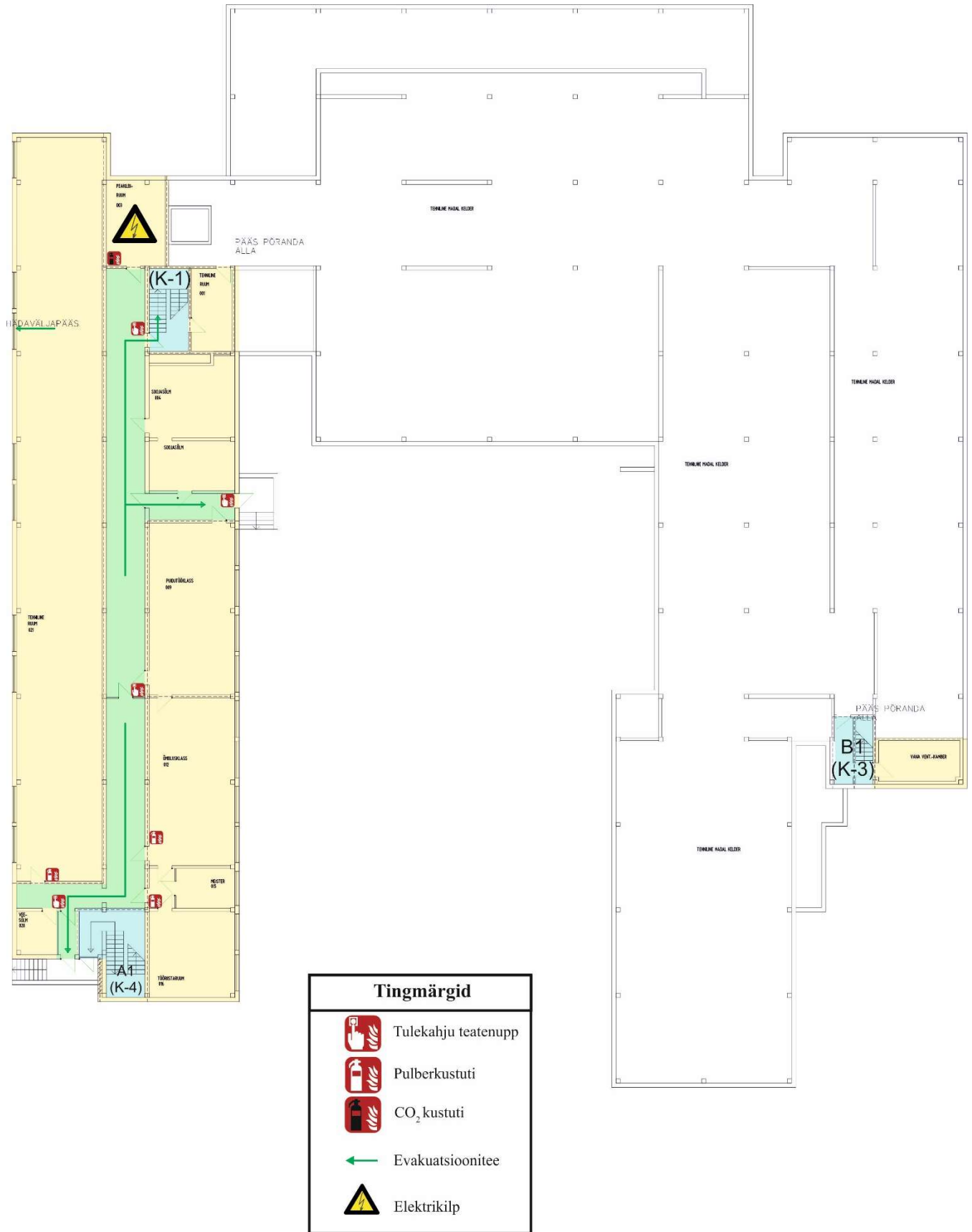
- tulekahju asukohast;
- tulekahju ulatusest;
- lähemaist teest tulekahju kohani;
- hoones viibivatest inimestest;
- võimalikest lisaohutudest;
- tuleohutuspaigaldiste asukohtadest;

NB! Päästetööde juhi korraldustele tuleb alluda!

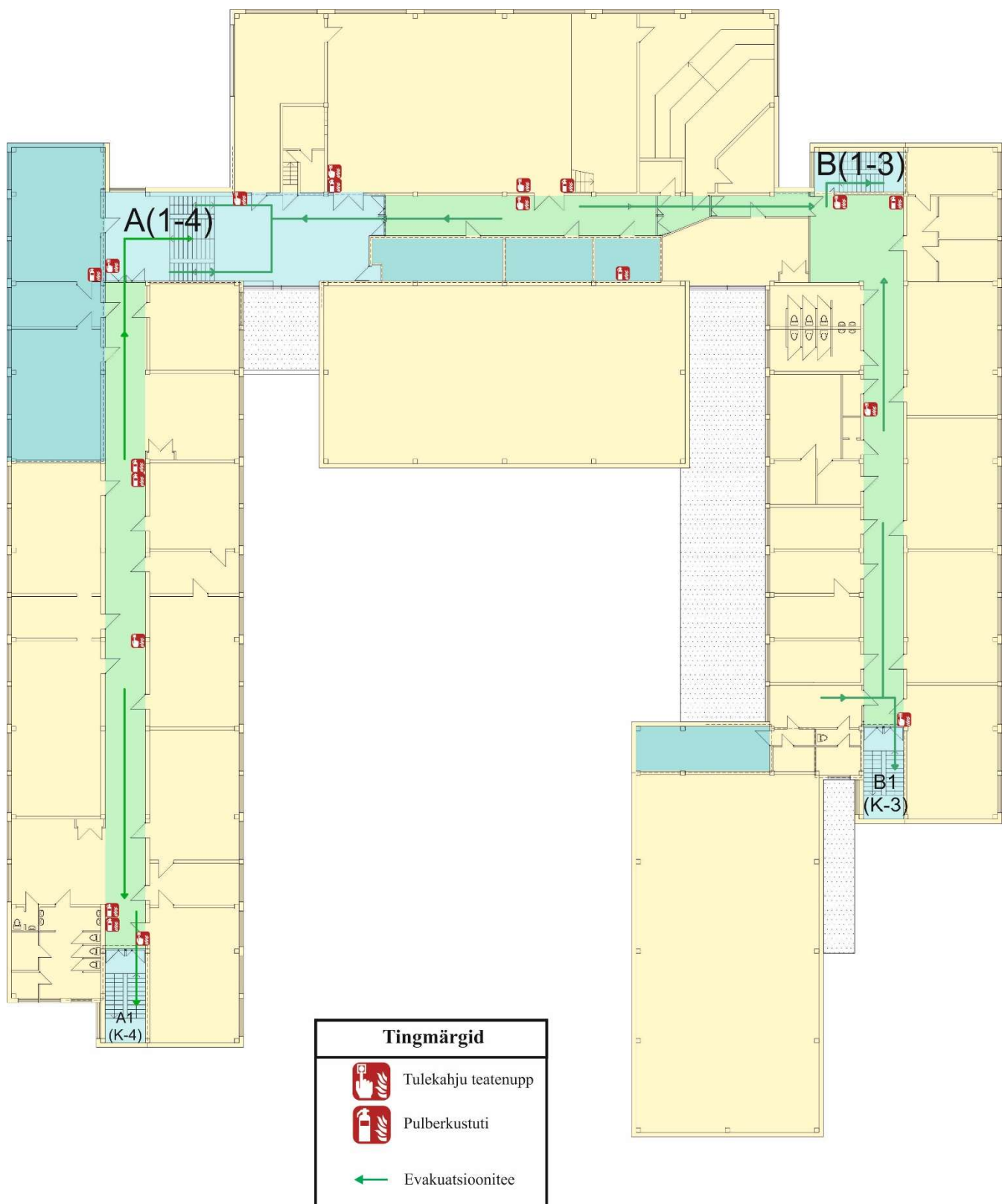


VIII LISAD

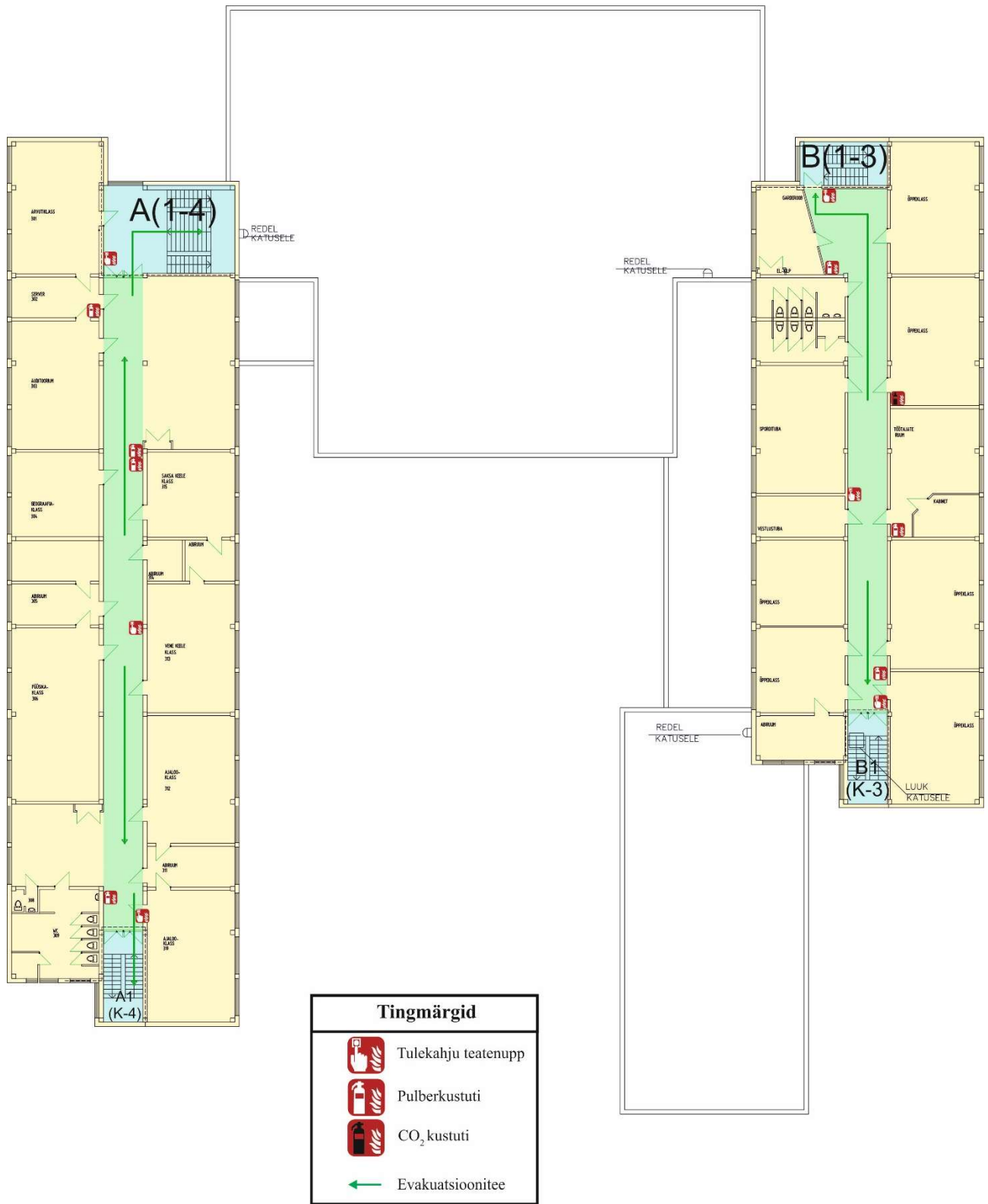
Lisa 1. Keldrikorruse evakueerimise skeem



Lisa 3. Teise korruse evakueerimise skeem



Lisa 4. Kolmanda korruse evakueerimise skeem



Lisa 5. Neljanda korruse evakueerimise skeem

