

# TALLINNA TÄISKASVANUTE GÜMNAASIUMI LÕPUTÖÖDE KOOSTAMISE JA VORMISTAMISE JUHEND

## SISUKORD

SISSEJUHATUS .....	3
1. LÕPUTÖÖ KOOSTAMISE JA ESITAMISE KORD .....	3
1.1. Uurimistöö .....	3
1.2. Praktiline töö .....	4
1.2.1. Tööpraktikale esitatavad lisanõuded .....	5
1.3. Lõputööle esitatavad eetilised nõuded.....	5
1.4. Kooli kehtestatud lisareeglid.....	6
1.5. Lõputöö autor ja juhendaja .....	6
1.5.1. Töö autori ülesanded.....	6
1.5.2. Juhendaja ülesanded .....	7
1.6. Lõputöö eesmärk .....	7
2. LÕPUTÖÖ KOOSTAMINE .....	7
2.1. Lõputöö etapid .....	7
2.1.1. Teema valik .....	8
2.1.2. Juhendaja leidmine, töö eesmärgi püstitamine ja kalenderplaani koostamine.....	8
2.1.3. Avalduse esitamine .....	8
2.1.4. Materjali otsimine ja lugemine.....	9
2.1.5. Töö ettevalmistamine ja kava koostamine .....	9
2.1.6. Töö teostamine, materjali läbitöötamine ja mustandi kirjutamine .....	10
2.1.7. Töö toimetamine ja nõuetekohane vormistamine .....	10
2.1.8. Töö esitamine ja retsenseerimine .....	10
2.1.9. Töö kaitsmine ja hindamine .....	11
2.2. Lõputöö kirjaliku osa struktuur.....	11
2.2.1. Tiitelleht .....	12
2.2.2. Sisukord .....	12
2.2.3. Sissejuhatus .....	12

2.2.4. Töö põhiosa .....	12
2.2.5. Kokkuvõte .....	13
2.2.6. Kasutatud allikad .....	13
2.2.7. Lisad .....	14
3. LÕPUTÖÖ VORMISTAMINE.....	14
3.1. Lõputöö vormistamise üldnõuded.....	14
3.2. Lõputöö keel ja stiil.....	15
3.2.1. Tühiku kasutamine tekstis.....	16
3.3. Lõputöö kujundamine.....	17
3.3.1. Tiitelleht .....	17
3.3.2. Sisukord .....	17
3.3.3. Töö liigendamine ja pealkirjad.....	17
3.3.4. Tabelid .....	18
3.3.5. Joonised.....	19
3.3.6. Valemid.....	20
3.3.7. Loetelud .....	21
3.3.8. Arvud .....	21
3.4. Viitamine .....	21
3.5. Kasutatud allikate loetelu .....	23
3.5.1. Kasutatud allikate loetelu vormistamise nõuded.....	24
3.5.2. Raamatu bibliokirje .....	24
3.5.3. Artikli bibliokirje.....	24
3.5.4. Elektroonilise allika kirje.....	25
3.5.5. Õigusakti kirje .....	25
3.5.6. Intervjuu kirje.....	26
3.5.7. Trükis avaldamata allika kirje (käsikiri, arhiivimaterjal jms).....	26
3.5.8. Audiovisuaalse allika kirje.....	26
3.6. Lisad .....	26
3.7. Soovituslik abimaterjal .....	27
JUHENDI KOOSTAMISEL KASUTATUD ALLIKAD .....	27
LISA. TIITELLEHE NÄIDIS .....	28

# SISSEJUHATUS

Põhikooli- ja gümnaasiumiseadusest tulenevalt peab gümnaasiumi lõpetamiseks peale riigi- ja koolieksamite sooritamise koostama ka lõputöö: uurimistöö ehk uurimuse või praktilise töö. Käesolev juhend määrab Tallinna Täiskasvanute Gümnaasiumi (edaspidi TTG) lõputööde ettevalmistamise, koostamise, vormistamise ja kaitsmise nõuded. Juhend on koostatud TTG õpetajate koostööna ja kinnitatud direktori käskkirjaga nr 3-õ 29.10.2014.

Käesolev lõputööde koostamise ja vormistamise juhend asub TTG kodulehel (tg.edu.ee: Õppijatele – Eksamid ja lõputööd) ja Moodle'is TTG digikursusel „Gümnaasiumi lõputöö“.

## 1. LÕPUTÖÖ KOOSTAMISE JA ESITAMISE KORD

Uurimis- ja praktiliste töö koostamise ja esitamise korda reguleerib haridus- ja teadusministri 12.10.2011 määrus nr 62 „Õpilasuurimuse ja praktilise töö ettevalmistamise ning hindamise tingimused ja kord“.

### 1.1. Uurimistöö

Uurimistöö ehk uurimus on õppija koostatud kirjalik teaduslik töö. Uurimus põhjendab probleemivalikut, annab ülevaate uurimuse taustast, püstitab uurimisküsimused, põhjendab meetodi valikut, kajastab andmeid ja tõendusmaterjali kogumist, kirjeldab tulemusi ning esitab tulemuste analüüsi, järeldused ja kokkuvõtte, kasutatud allikate loetelu. Uurimistöö kajastab õppija uurimistulemusi ja seisukohti ega piirdu üksnes refereerimisega.

Uurimistöö võib olla üks või mitu õpilasautorit, kelle panus töösse on selgelt näidatud ja eristatav. Kõik autorid peavad osalema uurimistöö ettevalmistamisel, teostamisel, esitlemisel ja kaitsmisel.

Uurimistöö peab vastama järgmistele nõuetele:

- uurimistöö tugineb mitmele allikale, sh vähemalt kahele avaldatud teaduslikule allikale;
- uurimistöö on algupärane ja sisaldab töö autori seisukohti, mida varasemates töödes pole esitatud;
- uurimistöö on andmete poolest loogiline ja selge, andmete kogumiseks on kasutatud sobivaid meetodeid (nt intervjuu, statistiline aruanne, küsitlus, eksperiment, vaatlus, kirjalike allikate võrdlus ja analüüs);
- uurimistöös püstitatud eesmärgid ja ülesanded on täidetud;

- uurimistöö tulemused on tõendatavad, mõtestatud ja selgitatud, neid saab kontrollida ja allikatele on täpselt viidatud;
- uurimistöö on objektiivne, süsteemne ja vastuoludeta terviklik süsteem: järeldused on kooskõlas uurimistulemustega, töö ülesehituses, sisus, mõistetes, järeldustes ja sõnastuses valitseb selgus;
- uurimistöö autor on nii teiste autorite kui ka enda seisukohtade suhtes kriitiline: kogutud materjali hulgast selekteeritakse uuritava teema käsitlemiseks kõige olulisem;
- uurimistöö on terminoloogiliselt täpne ja selle kirjutamisel kasutatakse kirja- ja teaduskeelt (mitte argikeelt ega slängi);
- uurimistöö pikkus on 15–25 lehekülge, mis hõlmab sissejuhatust, töö põhiosa, kokkuvõtet.

## 1.2. Praktiline töö

Praktiline töö on

- õppija loominguline töö: etenduse lavastamine, kontserdikava ettevalmistamine ja esitamine, kirjandus- või kunstiteose, filmi, heliplaadi vm loomine;
- õppija korraldatud üritus: konverentsi, konkursi, kontserdi, näituse, õppekäigu vm korraldamine;
- õppija loodud õppematerjal: eksami- või olümpiaadiülesannete kogumiku koostamine, veebipõhise õppekeskkonna loomine, õppevahendite valmistamine (muusikainstrumendid, geomeetriliste kujundite mudelite komplekt, näitlikud, tabelid jms);
- õppija loodud õpilasfirma või tehnoloogiline lahendus;
- ühe õppija tööpraktika.

Praktilise tööga kaasneb nõuetekohase struktuuriga teoreetiline osa – kirjalik analüüs, mille pikkus on 6–10 lehekülge (hõlmab sissejuhatust, töö põhiosa ja kokkuvõtet). Kirjalik analüüs avab praktilise töö tausta, lähtealused ja eesmärgid ning kirjeldab kontseptuaalset lahendust, töö aktuaalsust, tööprotsessi ja töö tulemust.

Praktilise töö kirjutamisel tuleb kasutada kirjakeelt, mitte argikeelt ega slängi. Kui õppija kasutab praktilise töö teoreetilise osa kirjutamisel teiste autorite materjale (nt praktikaorganisatsiooni kodulehekülge), tuleb nendele ka nõuetekohaselt viidata ja koostada kasutatud allikate loetelu.

Praktilisel tööil võib olla mitu õpilasautorit (v.a tööpraktika), kuid nende panus töösse peab olema selgelt näidatud ja eristatav. Kõik autorid peavad osalema praktilise töö ettevalmistamisel, teostamisel, esitlemisel ja kaitsmisel.

### 1.2.1. Tööpraktikale esitatavad lisanõuded

Praktikakoha leiab õppija ise ja ta peab lõputöö koostamise perioodil töötama töös käsitletaval praktikakohal (töökoha tõendis nimetatud organisatsioonis ja ametikohal). Tööpraktika kestus on vähemalt 20 tööpäeva. Tööpraktika käigus täidab õppija tööajatabelit, kuhu ta märgib praktilal viibitud kuupäevad ja sooritatud tööülesanded. Kui õppija tööülesanded on iga päev ühesugused, märgib ta tööajatabelisse ühe päeva ülesanded kellaajaliselt.

Täidetud tööajatabeli esitab õppija oma praktilise töö teoreetilise osa lisana. Koos kirjaliku teoreetilise osaga tuleb esitada ka töökoha tõend. Tööajatabelite ja töökoha tõendi näidised on TTG kodulehel (tg.edu.ee: Õppijatele – Eksamid ja lõputööd) ja Moodle'is TTG digikursusel „Gümnaasiumi lõputöö“.

Tööpraktika teoreetilise osa kirjutamisel lähtub õppija järgmistest punktides:

- praktikaorganisatsiooni tutvustus;
- praktika sooritamise ametikoht (kui on eraldi ametikoht), töökogemuse sisu lühidalt (nt dokumendi- ja arhiivihaldus, personalitöö, raamatupidamine, programmeerimine, vms);
- peamised tööülesanded ja kohustused praktikakohal ning nende täitmiseks vajalikud teadmised ja oskused;
- oma ettevalmistuse analüüs ja hindamine: teoreetilise ja praktilise ettevalmistuse tase tööülesannete täitmiseks, tugevad ja nõrgad küljed;
- tööülesannetega toimetuleku analüüs ja hinnang sellele;
- praktikakogemusest saadud teadmiste ja oskuste analüüs ja hindamine;
- tööväliline tegevus muus valdkonnas (ühiskondlik elu, kultuurivaldkond), mida õppija peab vajalikuks lisada; sellest saadud oskused ja kogemused.

### 1.3. Lõputööle esitatavad eetilised nõuded

Õppija lõputöö peab vastama eetikanõuetele. Järgnevalt on ära toodud mõned olulisemad eetilised reeglid, mida tuleb lõputöö koostamisel arvestada.

- Lubamatu on teiste autorite andmete, tekstide ja tsitaatide kasutamine algallikale viitamata. Plagieeritud töid ei võeta kaitsmisele või kui plagieerimine avastatakse pärast kaitsmist, siis kaitsmise tulemus tühistatakse.
- Mõne teise uuringu raames kogutud avaldamata andmete kasutamisel/analüüsimisel oma töös peab olema luba andmete valdajalt/kaasautori(te)lt (ka juhul, kui töö autor ise osales uurimisgrupis või andmete kogumisel).
- Tuleb tagada, et uuring ei põhjustaks selles osalejatele mingisugust kahju (ei füüsilist, vaimset, kõlblist ega materiaalset).

- Uuringus osalemine peab olema vabatahtlik, igal uuritaval on õigus uuringus mitte osaleda või katkestada osalemine selles uuringu mis tahes etapil.
- Uuritavate isikute anonüümsus peab olema tagatud ja personaalsete materjalide avaldamiseks peab saama vastavate isikute nõusoleku.

#### **1.4. Kooli kehtestatud lisareeglid**

- Kui õppija ei võta arvesse juhendaja seisukohti ega lähtu lõputöö teostamisel juhendaja näpunäidetest, on juhendajal õigus end juhendaja kohalt taandada.
- Kui õppija ei pea kinni lõputöö kirjutamise kalenderplaanist, on koolil õigus juhendaja avalduse alusel tühistada õppijale antud uurimistöö või praktilise töö õigus.
- Kui õppijal puudub kooli kinnitatud juhendaja, ei pea kool õppija lõputööd arvestama.
- Kui lõputöö on valmis, kuid sellel puudub retsensendi hinnang, ei pääse töö kaitsmisele.
- Kui lõputöö ei vasta sisuliste nõuetele, loeb lõputööde komisjon esitatud töö mitteamestatuks.
- Kui lõputöö ei ole vormistatud käesolevas juhendis esitatud nõuete kohaselt, võib lõputööde komisjon sisu tugevusele vaatamata töö tagasi lükata ja nõuda selle vormistuse parandamist.

#### **1.5. Lõputöö autor ja juhendaja**

Töö autor on õppija, kes teostab uurimuse või praktilise töö ning paneb selle nõuetekohases vormistuses ja keeles kirja. Töö autor otsib endale juhendaja. Lõputöö juhendaja on TTG töötaja (nt direktor, õppejuht, õpetaja, sotsiaalpedagoog), lisaks kooli töötajale võib kaasata juhendaja väljastpoolt kooli.

##### **1.5.1. Töö autori ülesanded**

Töö autor

- valib töö teema ja otsib endale juhendaja;
- teeb koostööd juhendajaga igas etapis ja arvestab tema nõuandeid;
- esitab õigel ajal oma töö teema kinnitamiseks avalduse (vt punkti 2.1.3);
- järgib ajakava ja annab perioodiliselt juhendajale aru töö käigust;
- kirjutab töö teostamisega paralleelselt ka kirjalikku osa;
- vastutab töös esitatud andmete õigsuse eest;
- vormistab töö nõuetekohaselt;
- kaitseb tööd kaitsmiskomisjoni ees.

## 1.5.2. Juhendaja ülesanded

Töö juhendaja

- aitab vajadusel õppijal sõnastada töö teema ja eesmärgid;
- aitab koostada töö kava ja kalenderplaani;
- nõustab õppijat töö käigus;
- kontrollib töö valmimist ja nõuetekohasust osade kaupa;
- jälgib, et töö kirjaliku osa ning suulise kaitsekõne põhjal saab kaitsmiskomisjon ülevaate nii töö protsessist kui ka lõpptulemusest;
- otsib tööle retsensendi.

## 1.6. Lõputöö eesmärk

Lõputöö ettevalmistamisel, koostamisel ja hindamisel on eesmärgiks arendada õppija loovat eneseväljendust, koostöö- ja iseseisvalt töötamise oskust ning see, et õppija omandaks järgmised oskused:

- uuritava probleemi või loodava praktilise töö kohta taustinformatsiooni ja andmete kogumise ja analüüsimise oskus;
- teoreetiliste teadmiste praktilise rakendamise oskus;
- töö eesmärgi ja probleemile vastavate uurimisküsimuste sõnastamise ning sobiva meetodi ja analüüsivahendite valimise ja rakendamise oskus;
- tegevuse ajalise kavandamise ja kavandatu järgimise oskus;
- teadusteksti koostamise oskus (eelkõige uurimuse puhul);
- oma tegevuse ja töö analüüsimise oskus;
- töö korrektse vormistamise oskus;
- kokkuvõtte koostamise oskus;
- töö kaitsmise oskus.

# 2. LÕPUTÖÖ KOOSTAMINE

## 2.1. Lõputöö etapid

Õppija peab uurimistööd või praktilist tööd koostades oma tegevust planeerima. Tal tuleb läbida järgmised etapid:

- teema valik;
- juhendaja leidmine, töö eesmärgi püstitamine ja kalenderplaani koostamine;
- avalduse esitamine;
- materjali otsimine ja lugemine;
- töö ettevalmistamine ja kava koostamine;
- töö teostamine, materjali läbitöötamine ja mustandi kirjutamine;
- töö kirjaliku osa toimetamine ja nõuetekohane vormistamine;
- töö esitamine ja retsenseerimine;
- töö kaitsmine ja hindamine.

### **2.1.1. Teema valik**

Lõputöö teema valikul tuleb lähtuda oma võimetest, kogemustest ja huvidest ning järgida juhendaja soovitusi. Teema peab olema konkreetne (piiritletud) ning see peab olema teostatav ning selle kohta peab leiduma piisavalt materjali, millele on vaba juurdepääs.

Juhendaja juurde konsultatsiooni minnes peaks õppijal olema kirja pandud ja läbi mõeldud teema sõnastus (see võib töö käigus pisut muutuda), käsitletavate probleemide ring ja töö esialgne ülesehitus või kavand.

### **2.1.2. Juhendaja leidmine, töö eesmärgi püstitamine ja kalenderplaani koostamine**

Õppija otsib endale juhendaja iseseisvalt või vajadusel klassijuhataja abiga. Töö vastutav juhendaja on TTG töötaja, kaasjuhendajaks võib olla inimene väljastpoolt kooli. Juhendajaga täpsustatakse töö teema, sõnastatakse töö eesmärgid ning pannakse paika töö teostamise kalenderplan. Eesmärki püstitades tuleb määratleda, miks uurimust või praktilist tööd teostatakse ja milliste tulemusteni soovitakse jõuda.

Õppija teeb juhendajaga koostööd ka töö järgnevates etappides ja annab perioodiliselt aru töö käigust.

### **2.1.3. Avalduse esitamine**

Avalduse oma töö teema kinnitamiseks esitab õppija kooli õppenõukogule vähemalt pool aastat enne kaitsmist (hiljemalt jooksva õppeaasta jaanuari jooksul). Avaldus esitatakse õppejuhtide kaudu. Avaldusel on töö autori ja juhendaja allkiri. Avalduse blankett on kooli kodulehel (tg.edu.ee: Õppijatele – Eksamid ja lõputööd) ja Moodle'is TTG digikursusel „Gümnaasiumi lõputöö“.



### 2.1.4. Materjali otsimine ja lugemine

Iga uurimistöö ja praktiline töö eeldab teemakohase kirjanduse ja varasemate samalaadsete töödega tutvumist. Teemakohast materjali leiab õppija erinevatest infoallikatest:

- publitseeritud allikad (ilukirjandusteosed, teatmeteosed, erialased ja teaduslikud väljaanded, perioodilised väljaanded);
- publitseerimata allikad (uurimistööd, kirjad, kroonikad jms);
- digitaalsed väljaanded ja andmebaasid;
- suulised allikad (mälestused, intervjuud), mis võivad olla subjektiivsed, kuid kasutatavad, kui esitatud materjali kinnitatakse teistest allikatest leitud faktiliste materjalidega.

Uurimistööd koostades tuleb jälgida, et see tugineks mitmele allikale, sh vähemalt kahele avaldatud teaduslikule allikale. Allikate valikul arvestab õppija juhendaja soovitusi. Materjali otsimisel on abiks raamatukogude kataloogid (paber- ja elektroonilised kataloogid).

Materjali lugemise käigus on otstarbekas koostada kohe kasutatud allikate loetelu. See hõlbustab hilisemat töö kirjutamist ja vormistamist. Töö kirjaliku vormistamise käigus tuleb kasutatud allikate loetelust välja jätta need nimetused, millele töö lõplikus variandis ei viidata.

### 2.1.5. Töö ettevalmistamine ja kava koostamine

Selles etapis valmistatakse lõputöö teostamiseks:

- koostatakse praktilise töö tegevuskava või uurimistöö struktuurne kava ehk esialgne sisukord (peatükkide jaotus);
- täpsustatakse töö eesmärk;
- koos juhendajaga vaadatakse üle töö kalenderplaan ja vajadusel muudetakse seda.

Lõputöös on sissejuhatus, tavaliselt 2–3 peatükki ja kokkuvõte. Et töö peab olema terviklik, selge ja loogiline, siis mõeldakse läbi peatükid, nende jaotised (alapeatükid ja -punktid), järjestus ja pealkirjad. Jälgida tuleb, et kogu töö vastaks teemale, et töö osad (peatükid) arendaksid teemat ja vastaksid pealkirjadele, mis peavad olema selgelt ja täpselt sõnastatud.

Samuti tuleb pärast materjaliga tutvumist fikseerida uurimistöö hüpoteesid ehk väited, mille paikapidavust tahetakse uurimusega tõestada või ümber lükata.

Uurimus eeldab uudsust, mitte tuntud faktide ja järelduste kordamist ja seepärast tuleb põhjalikult läbi mõelda, mida uut on uurimistöö autoril käsitletava teema kohta öelda, missuguse vaatenurga alt ta teemale läheneb ja kas ta saab tööga midagi tõestada või ümber lükata ning kellele on see töö suunatud.

### **2.1.6. Töö teostamine, materjali läbitöötamine ja mustandi kirjutamine**

Töö teostamise viis sõltub töö teemast ja iseloomust. Selle etapi lõpuks valmib uurimistöö või praktilise töö mustand (esialgne kirjalik variant), mida tuleb näidata juhendajale.

Teoreetilise uurimuse puhul on peamine uurimismeetod teemakohase kirjandus läbitöötamine. Töökogemuslikus uurimuses kasutatakse andmete kogumiseks küsitlust, vaatlust või eksperimenti. Uurimistöö käigus kogutud materjal ja andmed tuleb läbi töötada, süstematiseerida, analüüsida ja sünteesida. Saadud tulemused esitatakse vajadusel tabelite ja diagrammidena.

Uurimuse seisukohalt on tähtis tulemuste lahtimõtestamine – selleks kasutatakse võrdlust, seostamist, sünteesi, analüüsi, üldistust jne. Tulemuste esitamisel tuuakse esile need järeldused, mis lisavad uut võrreldes varasemate samalaadsete töödega.

Tuleks leida vastus järgmistele küsimustele:

- Mida saadud andmed/tulemused näitavad?
- Kas need on usaldusväärsed?
- Kas püstitatud hüpoteesid (tõestamata teesid) leidsid kinnitust?
- Kas saadud tulemused toetavad varasemaid uuringuid?
- Millised on tööst tulenevad järeldused ja ettepanekud?

Praktilise töö puhul sõltub teostuse ja materjali läbitöötamise järjekord ja meetod ülesandest (näituse korraldamine, õppematerjali koostamine, tööpraktika läbimine vm). Töö teoreetilises osas tuleb kirjeldada, analüüsida ja hinnata tööprotsessi, kasutatud allikaid ja tulemusi.

### **2.1.7. Töö toimetamine ja nõuetekohane vormistamine**

Autor toimetab oma lõputööd, arvestades juhendaja märkusi ja soovitusi: parandab ja täiendab seda, korrigeerib keele- ja vormistusvigu. Töö tuleb vormistada 3. peatükis esitatud nõuete kohaselt. Uurimistöö sissejuhatuse, põhiosa ja kokkuvõtte pikkus on kokku 15–25 lehekülge, praktilisel töö on vastavate osade maht 6–10 lehekülge. Vajadusel tuleb enne töö esitamist seda veel kord juhendajale näidata.

### **2.1.8. Töö esitamine ja retsenseerimine**

Õppija esitab oma valmis lõputöö vähemalt kaks nädalat enne kaitsmiskuupäeva juhendajale (paberil ja elektroonselt). Juhendaja poolt kaitsmisele lubatud töö esitab õppija õppejuhtide kaudu vähemalt nädal enne kaitsmispäeva tööde kaitsmise komisjonile (paberile trükituna ühes eksemplaris). Juhendaja otsib tööle TTG töötajate hulgast retsensendi ja esitab kaitsmisele lubatud töö retsensendile vähemalt nädal enne kaitsmiskuupäeva (paberile trükituna ühes eksemplaris).

Retsensent hindab tööd TTG lõputööde retsenseerimise juhendi alusel ning esitab retsensiooni kirjalikult (kaheks eksemplaris paberile trükituna) vähemalt kaks päeva enne kaitsmist kaitsmiskomisjonile. Retsensioonis annab retsensent hinnangu töö ülesehitusele, sisule ja vormistamisele ning kokkuvõtva hinnangu.

### **2.1.9. Töö kaitsmine ja hindamine**

Töö kaitsmine toimub kooli väljakuulutatud ajal. Kaitsmisele lubatakse tähtajaks esitatud, nõuetekohaselt koostatud ja vormistatud ning retsenseeritud tööd. Töö kaitsmisel tutvustab õppija oma tööd selleks loodud komisjonile suuliselt: teeb 8–10-minutilise esitluse ja vastab komisjoni liikmete, retsensendi ja teiste kuulajate küsimustele.

Kaitsekõne koosneb järgmistest osadest:

- teema põhjendus;
- töö eesmärk ja ülesehitus;
- ülevaade kasutatud materjalidest ja meetoditest;
- eesmärgi saavutamine, olulisemad tulemused ja järeldused;
- juhendaja jt tänamine;
- küsimustele vastamine.

Tööd hindab TTG uurimistööde ja praktiliste tööde hindamisjuhendi alusel selleks loodud komisjon. Tööd hinnates arvestab kaitsmiskomisjon koostatud lõputööd, töö autori kaitsekõnet, retsensendi ja juhendaja hinnangut. Kui õppija töö hinnatakse mitterahuldavaks, antakse talle võimalus see uuesti ette valmistada ja seda kaitsta.

## **2.2. Lõputöö kirjaliku osa struktuur**

Lõputöö kirjaliku osa struktuur on järgmine:

1. Tütleht
2. Sisukord
3. Sissejuhatus
4. Töö põhiosa
5. Kokkuvõte
6. Kasutatud allikad
7. Lisad

Uurimistöö või praktilise töö kirjaliku osa vormistamisel tuleb lähtuda käesoleva juhendi 3. peatükis esitatud nõuetest (vt „Lõputöö vormistamine“).

### **2.2.1. Tiitelleht**

Tiitellehel peavad olema õppeasutuse nimi, töö pealkiri ja liik (uurimistöö või praktiline töö), autori ees- ja perekonnanimi ning klass, juhendaja ees- ja perekonnanimi, töö valmimise koht ja aasta. Tiitellehe vormistamisnõuded on kirjas käesoleva juhendi 3. peatükis.

### **2.2.2. Sisukord**

Sisukorras on kõik töö jaotised selles järjekorras, sõnastuses ja numeratsiooniga, nagu nad esinevad töös endas. Sisukorra vormistamise nõuded on kirjas käesoleva juhendi 3. peatükis.

### **2.2.3. Sissejuhatus**

Sissejuhatusel on järgmised ülesanded:

- põhjendada teema valikut;
- selgitada teema aktuaalsust, tähtsust ja/või uudsust;
- anda lühiülevaade uurimuse või praktilise töö valdkonnast ja/või objektist ning sellest, kuivõrd ja kelle poolt on antud teemat juba uuritud/käsitletud;
- sõnastada töö eesmärk, hüpoteesid (mida tööga tõestatakse või kummutatakse), ülesanded (mis tuleb lahendada eesmärgi saavutamiseks ning hüpoteeside kinnitamiseks);
- tutvustada töö ülesehitust, kasutatud meetodeid, peamisi lähtematerjale ja allikaid.

Sissejuhatus ei täida peatüki ülesandeid, see ei tohi sisaldada liigseid andmeid ega töö tulemusi. Sissejuhatus tuleks kirjutada pärast töö põhiosa ja selle maht ei tohiks ületada kümnendikku töö põhiosast (sissejuhatus piirdub 1–2 leheküljega).

### **2.2.4. Töö põhiosa**

Töö põhiosa jagatakse peatükkideks ja nende jaotisteks, kus esitatakse teema põhjalik käsitus. Töö põhiosas tehakse ära kõik oluline alates ülesande või probleemi ja hüpoteeside püstitamisest kuni lahenduste, tulemuste ja järelduste esitamiseni.

Teoreetilist uurimistööd kirjutades tuleb kasutada paljude autorite erinevaid, isegi vastakaid seisukohti, mida tuleb võrrelda ja analüüsida. Refereeringud ja tsitaadid on omal kohal, kuid

ainult neile uurimistöös toetuda ei saa. Tulemuste esitamisel on tähtis osa töö autori tekstil. Peavad selguma töö autori seisukohad ja arvamused uurimistulemuste kohta.

Uurimistöo, mis viiakse läbi mingi probleemi lahendamiseks, tugineb teaduslikule oletusele ehk hüpoteesile. Selle kontrollimiseks kasutatakse uuringus sobivat meetodikat. Tulemusi analüüsitakse püstitatud hüpoteesist lähtudes ja kaalutakse nende praktikasse rakendamise võimalusi. Mõnes ainevaldkonnas saab tulemusi kajastada tabelite ja jooniste abil.

Uurimistöo põhiosa esitatakse tavaliselt kolme peatükina, nt järgnevalt:

- teoreetiline osa ehk ülevaade teema senisest käsitlemisest (teemakohasest kirjandusest);
- uuringute kirjeldus, andmete kogumise ja töötlemise meetodid;
- uurimuse käigus saadud tulemused ja neist tehtud järeldused; töö autori ja teiste uurimuste tulemuste võrdlus.

Teema käsitlemine töö põhiosas peab olema terviklik ja süstemaatiline. Peatükid ja alapeatükid peavad olema loogiliselt üksteisega seotud ja moodustama teemale vastava terviku. Töö põhiosa liigendamine sõltub töö mahust ja iseloomust. Otstarbekas on piirduda 2–3astmelise liigendusega: peatükid, alapeatükid ja alapunktid (vt lisaks punkti 3.3.3).

Kui töö kirjutaja esitab oma tekstis teiste autorite tsitaate või refereeringuid, tuleb viidata allikale, kust esitatu pärineb ning lisada oma kommentaarid esitatule. Viitamise vormistamise nõuded on kirjas käesoleva juhendi 3. peatükis.

Praktilise töö põhiosas esitatakse ideekavand(id), visand(id), stsenaarium(id) ja tööplaan ning kirjeldatakse, analüüsitakse ja hinnatakse tööprotsessi, tulemusi ja kasutatud allikaid. Mahukad ideekavandid, visandid ja stsenaariumid on siiski parem esitada lisadena.

### **2.2.5. Kokkuvõte**

Töö kokkuvõttes võtab selle autor kokku oma uurimuse või praktilise töö käigu ja põhilised tulemused. Kokkuvõttes antakse hinnang, kas uurimistöös tõstatatud probleem leidis lahenduse või praktilise töö eesmärk saavutati. Lühidalt ja süstemaatiliselt esitatakse kõige olulisemad järeldused, milleni töö käigus jõuti. Samuti kirjeldatakse tekkinud ja edaspidist uurimist/käsitlemist vajavaid probleeme, kuid uusi andmeid ega materjali kokkuvõttes ei esitata. Kokkuvõtte sobiv maht on 1–2 lehekülge.

### **2.2.6. Kasutatud allikad**

Uurimistöo peab tuginema vähemalt kahele avaldatud teaduslikule allikale. Kasutatud allikate põhjal saab otsustada, kuivõrd pädev on töö autor uuritavas temaatikas.

Praktilise töö kirjutamisel ei ole kohustuslik kasutada teiste autorite materjale, aga kui seda on tehtud, siis tuleb neile ka nõuetekohaselt viidata ja koostada kasutatud allikate loetelu. Teiste autorite andmete, tekstide ja tsitaatide kasutamine algallikale viitamata on lubamatu.

Kasutatud allikate loetelu peab vastama kahele tingimusele:

- see sisaldab kõiki materjale, mida töö käigus kasutati ja millele on töös viidatud;
- see ei sisalda neid materjale, millele ei ole töö lõplikus variandis viidatud.

Kasutatud allikate loetelu ja viitamise vormistamise nõuded on esitatud käesoleva juhendi 3. peatükis.

### 2.2.7. Lisad

Lisad ei ole uurimis- ega praktilise töös kohustuslik struktuuriosa, kuid seal saab välja tuua täiendava materjali, mida on töö eesmärkide saavutamiseks vaja läinud, kuid mille esitamine peatükkides pole otstarbekas (küsitluslehe näidis, plaanid ja kaardid, mõõtmisprotokollid, dokumentide koopiad, mahukad kavandid, stsenaariumid, tööpraktika puhul tööaja tabel, töökoha tõend jms).

Lisadesse paigutatakse ka autori meelest vajalik teemakohane tööd illustreeriv lisamaterjal (nt dokumentide fotokoopiad, korraldatud ürituste kuulutused, kutsed, fotod). Lisad peavad siiski olema tööga seotud ja nendele peab töös viitama, samuti ei tohi nende maht ületada töö põhiosa mahtu.

## 3. LÕPUTÖÖ VORMISTAMINE

### 3.1. Lõputöö vormistamise üldnõuded

- Töö esitatakse valgele A4-formaadis vertikaalpaigutuses paberile ühepoolset trükituna ja köidetuna või kiirkõitjas.

*Arvutis: vali Wordi\* menüüribalt Küljendus – Suurus – A4.*

\* Siin ja edaspidi on aluseks Microsoft Word 2010 eestikeelne menüü.

- Töö veerised (ehk tekstivabad ääred) vormistatakse järgmiselt: üla- ja alaveeris 2,5 cm, lehe vasak veeris 3 cm, parem veeris 2 cm.

*Arvutis: vali Küljendus – Veerised – Kohandatud veerised – määra veerised: Üleval 2,5 cm, All 2,5 cm, Vasakul 3 cm, Paremalt 2 cm – määra Vertikaalpaigutus.*

- Kirjatüüp on Times New Roman, tähesuurus 12 punkti, teksti värv must.

*Arvutis: märgista tekst (klahvid Ctrl + A märgistavad kogu teksti dokumendis) – vali Font – määra kirjatüüp ja tähesuurus ja fondi värv (Automaatne).*

- Teksti vormistamisel kasutatakse rööpjoondust: parem ja vasak veeris jäävad sirged.  
*Arvutis: märgista kogu tekst (klahvid Ctrl + A) – vali rööpjoonus (klahvid Ctrl + J).*
- Kogu töös määratakse lõiguvaheks 0 ja reavaheks 1,5.  
*Arvutis: märgista kogu tekst (klahvid Ctrl + A) – vali Lõik (Paragraph) – määra lõiguvahe enne ja pärast (Spacing: Before, After) 0 ja reavahe (Line spacing) 1,5.*
- Tekstilõigud eraldatakse tühja reavahega. Peatüki pealkirja ja sellele järgneva teksti/alapealkirja vahele jäetakse kaks tühja rida, alapealkirja ja eelneva ning järgneva teksti vahele jäetakse üks tühi rida. Pealkirjade stiili vormindamisel tuleb lähtuda punktist 3.3.3.
- Iga peatükk algab uuel lehelt. Selleks ei tohi vajutada korduvalt *Enter*-klahvi, vaid tuleb õigesse kohta lisada uus lehekülg.  
*Arvutis: pane kursor peatüki pealkirja algusesse – vali klaviatuuril klahvid Ctrl + Enter (või vali menüüribalt Lisa – Leheküljepiir).*
- Töö leheküljed nummerdatakse, number paigutatakse lehe alaserva paremasse nurka.  
*Arvutis: vali Lisa – Leheküljenumber – vali sobiv variant.*  
Lehekülgi arvestatakse alates tiitellehest, kuid lehekülje numbrit sellele välja ei kirjutata.  
*Arvutis: tee topeltklakk sisestatud leheküljenumbri 1 – avaneb lehekülje jalus (Footer) – märgista Erinev esileht – lehe tavavaatesse minekuks sule päis ja jalus.*
- Töös ei kasutata millegi rõhutamiseks ega esiletõstmiseks allakriipsutamist, rasvast kirja või muud efektkirja.
- Kasutades töö vormistamisel peale käesoleva juhendi teisi abi- ja lisamaterjale (nt TTG digikursusel „Gümnaasiumi lõputöö“ olevaid abimaterjale), peab töö autor jälgima, et tema töö saaks vormistatud käesoleva juhendi nõuete kohaselt.

## 3.2. Lõputöö keel ja stiil

- Töö peab olema kirjutatud kirjakeeles, sõnastatud korrektselt ja loogiliselt. Töös tuleb järgida eesti keele ja muu kasutatava keele norme.
- Töös kasutatakse üldtunnustatud terminoloogiat ja lühendeid. Väljenduslaad peab olema lihtne, tuleb vältida paljusõnalisust, võõrsõnadega liialdamist ja tõlkevigu.
- Töö kirjutamisel kasutatakse umbisikulist tegumoodi ja/või kolmandat isikut: näiteks „töös käsitletakse“, „töös vaadeldakse“, „töö käsitleb“, „autor vaatleb“.
- Lühendit kasutades tuleb see esimesel korral sulgudes defineerida, st lühendatav sõna, väljend või nimi täielikult välja kirjutada: nt EE (Eesti Energia). See pole vajalik selliste üldkasutatavate lühendite puhul nagu näiteks jne, v.a, lk, õa, pKr, e.m.a.
- Keeleabi saab töö kirjutaja järgmistest allikatest: ÕS, eesti keele käsiraamat, e-keelenõu (lingid käesoleva juhendi lõpus, peatükis „Soovituslik abimaterjal“).

### 3.2.1. Tühiku kasutamine tekstis

Et arvutis vormistatud töö korrektne välja näeks, tuleb jälgida, et tühikud sõnade, numbrite, sümbolite ja kirjavahemärkide vahel oleksid õiges kohas. Järgnevalt on ära toodud mõned olulisemad põhimõtteid koos näidetega, mida peaks arvutis kirjutades järgima. Põhjalikuma ülevaate tühiku kasutamisest leiab Helika Mäekivi ja Maire Raadiku artiklist „See tühine tühik“ (link käesoleva juhendi peatükis „Soovituslik abimaterjal“).

- Koma, punkt, koolon, semikoolon, küsimärk ja hüüumärk järgnevad sõnale (või numbrile) ilma tühikuta ja nendele järgneb tühik.

*Näiteid:* Miks Jüri Tamm puudus? Jüri Tamm puudus, kuna oli haige. Jüri Tamm puudus: ta oli haige. Jüri puudus 3. novembril 2014. aastal.

- Punktile ei eelne ega järgne tühikut araabia numbritega kirjutatud kuupäevas, kellaajas ega klassinumbri ja tähe vahel.

*Näiteid:* Koosolek toimus 15.09.2014 kell 15.45. Jüri Tamm õpib 10.c klassis.

- Osalause vahel olevat mõttekriipsu ümbritsevad üldjuhul mõlemalt poolt tühikud.

*Näiteid:* Jüri Tamm puudub – ta on haige.

- Kui mõttekriips asendab sõna „kuni“, siis tema ette ega järele üldjuhul tühikut ei panda.

*Näiteid:* Jüri Tamm puudub 1.–3. aprillini 2013. Kauplus on lahti E–R 9–17.

- Sidekriipsule paarissõnades, kaksiknimedes, tähe/numbri ja sõna kokkukirjutistes ei eelne ega järgne tühikut.

*Näiteid:* Väike-Maarja, edasi-tagasi, ostu-müügileping, C-vitamiin, de-mitmus, 40-aastane

- Sidekriips, mis märgib liitsõnas korduvat ees- või järelosa, on tühikuta oma täiend- või põhisõna küljes, sellele aga järgneb/eelneb tühik.

*Näiteid:* alg- ja põhikool, sünnisaasta, -kuu ja -päev, ees- ja perekonnanimi

- Sulgude või jutumärkide ja nende sees oleva teksti vms vahele ei jäeta tühikuid.

*Näiteid:* Koosolek toimub 25. märtsil (teisipäev). Ilmus romaan „Tormine meri“.



## 3.3. Lõputöö kujundamine

### 3.3.1. Tiitelleht

Tiitellehel peavad olema järgmised andmed:

- õppeasutuse täielik nimi: lehe ülaseravas, joondatud keskele, tähesuurus 14 p;
- töö pealkiri: umbes lehe esimese kolmandiku lõpus, joondatud keskele, läbivad suurtähed, paks kiri (*Bold*), tähesuurus 18 p;
- töö liik (uurimistöö või praktiline töö): kohe pealkirja all, suur algustäht, tähesuurus 14 p;
- autori ees- ja perekonnanimi, klass: umbes lehe teise kolmandiku lõpus, joondatud paremale, tähesuurus 14 p;
- juhendaja ees- ja perekonnanimi: kohe autori all, joondatud paremale, tähesuurus 14 p;
- töö valmimise koht ja aasta: lehe allseravas, joondatud keskele, tähesuurus 14 p.

Tiitellehe näidis on esitatud käesoleva juhendi lisas.

### 3.3.2. Sisukord

Sisukorras on kõik töö jaotised selles järjekorras, sõnastuses ja numeratsiooniga, nagu nad esinevad töös endas. Sisukorda alustatakse sissejuhatusega. Sisukorras nummerdatakse peatükid, alapeatükid ja -punktid, aga ei nummerdata sissejuhatust, kokkuvõtet, kasutatud allikate loetelu ega lisasid. Sisukorra loomisel võib eeskujuks võtta käesoleva juhendi sisukorra.

Sisukord tuleks lasta koostada arvutiprogrammil automaatselt.

- Automaatse sisukorra koostamine on võimalik pärast seda, kui on määratud pealkirjadele stiilid (vt järgmist punkti).
- Seejärel tuleb lisada tühi leht tiitellehe ja sissejuhatuse vahele (*Ctrl + Enter*).
- Automaatse sisukorra loomiseks tuleb valida menüüribalt: *Viited – Sisukord – sobiv automaattabel*.

### 3.3.3. Töö liigendamine ja pealkirjad

Töö liigendatakse peatükkideks, alapeatükkideks ja alapunktideks, mis pealkirjastatakse. Pealkirjad peavad olema lühikesed, lakoonilised ja vastama töö/peatüki sisule, kuid ei tohi korrata töö üldteemat. Pealkirju sõnastades tuleb vältida retoorilisi küsimusi, ilukirjanduslikku stiili. Samuti ei tohiks pealkirjades ilmned töö järeldused.

Sisukorra, sissejuhatuse, põhiosa peatükkide, kokkuvõtte ja kasutatud allikate loetelu pealkirjad kirjutatakse läbivaldt suurtähtedega. Jaotiste (alapeatükkide ja -punktide) pealkirjad kirjutatakse väikeste tähtedega (v.a suur algustäht). Pealkirjade järel punkti ei panda, sõnu pealkirjades ei poolitata ja lühendite kasutamine ei ole soovitatav. Pealkirjad joondatakse vasakule (*Ctrl + L*). Tabelite ja lisade pealkirjade ning jooniste allkirjade vormistamist on kirjeldatud käesoleva juhendi järgnevatel punktides.

Kõiki peatükke ja töö teisi iseseisvaid struktuuriüksusi (sisukord, sissejuhatus, kasutatud allikate loetelu ja ka lisad) alustatakse töös uuel lehelt (*arvutis: kursor pealkirja algusesse – klaviatuuril Ctrl + Enter*). Alapeatükki või -punkti alustatakse uuel lehelt ainult siis, kui selle pealkirjaga samale lehele ei mahu vähemalt kaks rida järgnevat teksti.

Peatüki pealkirja ja sellele järgneva teksti/alapealkirja vahele jäetakse kaks tühja rida. Alapealkirja ja eelneva ning järgneva teksti vahele jäetakse üks tühi rida. Tekstilõigud eraldatakse tühja reavahega.

Töö põhiosa pealkirjastatud peatükid, alapeatükid ja -punktid nummerdatakse hierarhiliselt araabia numbritega: 1.; 1.1.; 1.1.1. jne. Soovitatav on pealkirjade (ja ka teksti) stiil arvutis dokumendi avalehel laadide all vormindada – see hõlbustab töö korrektset vormistamist.

*Arvutis: Avaleht – Laadid – parem hiireklõps vajalikul laadil – Muuda – määra teksti või pealkirja laad.*

Pealkirjade stiil tuleks vormindada järgmiselt:

- peatüki pealkiri: Pealkiri 1 – Times New Roman, tähesuurus 16, suurtähtkiri (*All Caps*), rasvases kirjas (*Bold*), must, nummerdus 1.;
- alapeatüki pealkiri: Pealkiri 2 – Times New Roman, tähesuurus 14, rasvases kirjas, must, nummerdus 1.1.;
- alapunkti pealkiri: Pealkiri 3 – Times New Roman, tähesuurus 12, rasvases kirjas, must, nummerdus 1.1.1.;
- pealkirja ees oleva numbril järel on punkt, järgneb tühik ja siis pealkiri (1.2.3. Roomajad).

Abistava videojuhendi stiili vormindamiseks leiab TTG digikursuselt „Gümnaasiumi lõputöö“ (vt Moodle’ist töö liigendamise videojuhendit).

### **3.3.4. Tabelid**

Tabeleid kasutatakse töös lahtritena korrastatud andmete esitamiseks. Tabelis toodud andmed tuleb siduda töö tekstiga viitamise teel: nt „alljärgnev tabel 1 iseloomustab ...“. Tabelid paigutatakse teksti vahetult pärast nende kohta käivat viidet ja soovitatavalt nii, et need mahuksid ühele leheküljele. Kui tabel jätkub järgmisel leheküljel, tuleks uuesti korrata tabeli pead (tabeli ülemist rida veergude pealkirjadega).

Suuremahulised tabelid esitatakse lisadena ja neile viidatakse tekstis. Kui tabel pole autori enda koostatud, siis tuleb viidata ka allikale.

Kõik töös esinevad tabelid nummerdatakse araabia numbritega kogu töö ulatuses (Tabel 1, Tabel 3) või üksikute peatükkide ulatuses (nt Tabel 2.3 on 2. peatüki 3. tabel) ja pealkirjastatakse. Kui töös on ainult üks tabel, siis seda ei nummerdata.

Tabel, selle number ja pealkiri joondatakse lehe keskele (*Ctrl + E*) ja tabelis kasutatakse 10–11 p suurust teksti (vt järgnevat tabelit).

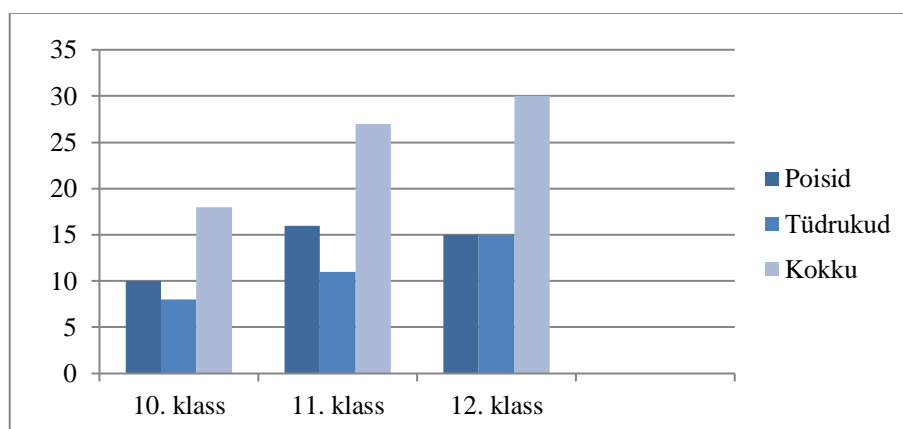
Tabel 1. Küsitluses osalenud ja nende vanus

Jrk	Nimi	Vanus
1.	Anu Aavik	33
2.	Mari Mets	44
3.	Viljar Vana	55

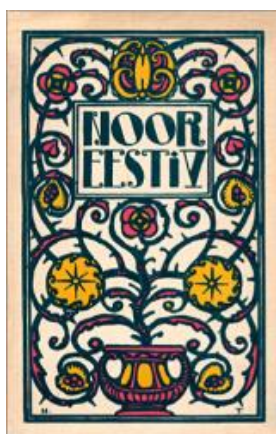
### 3.3.5. Joonised

Joonised on kõik illustratsioonid, mida töö sisaldab (diagramm, graafik, joonistus, skeem, foto, geograafiline kaart). Igale joonisele peab tekstis viitama. Väikeste mõõtmetega joonis paikneb teksti vahel sobivas kohas, suuremahuline joonis paigutatakse töö lissasse. Kindlasti peab viitama allikale, kust joonis on pärit. Kui töös on palju muudest allikatest pärit illustratsioone, tuleks koostada korrastatud nimekiri illustratsioonide andmetega ja lisada see kasutatud allikate ette või järele.

Kõik joonised nummerdatakse (vt tabelite nummerdamist) ja allkirjastatakse. Kui töös on ainult üks joonis, siis seda ei nummerdata. Joonis, selle number ja pealkiri joondatakse lehel keskele (*Ctrl + E*) ja joonises kasutatakse 10–11 p suurust teksti (vt järgnevaid näiteid). Joonisel kasutatud tähised tuleb lahti seletada kas joonises või joonisele eelnevas tekstis.



Joonis 3. Rahulolu-uuringus osalenud klassiti



Joonis 2.3. Noor-Eesti V albumi kaas. 1915

### 3.3.6. Valemid

Valemid eraldatakse muust tekstist ja nende vormistamiseks tuleb kasutada valemiredaktorit (vali menüülindilt *Lisa – Võrrand*). Kogu töö ulatuses tuleb järgida valemite ühtset kirjutusviisi (soovitavalt kasutatakse valemites kaldkirja, tähesuurus 12 p).

Vältida tuleb definitsioonide esitamist valemi kujul. Üksikud sümbolid ja lihtsad matemaatilised avaldised esitatakse reeglina teksti sees omaette reale viimata. Võrdust ja võrratust väljendavad avaldised esitatakse tavaliselt omaette real.

Kui töös on mitu valemit, tuleb need nummerdada. Valemi number kirjutatakse ümarsulgudesse valemiga samale reale, soovitatavalt paremale (vt järgnevat näidet).

$$a^2 + b^2 = c^2 \text{ (valem 1)}$$

Valemities ei esitata mõõtühikuid, need esitatakse valemities kasutatud sümbolite seletustes. Valemi sümbolite seletus algab sõnaga „kus“ (ilma järgneva koolonita) ning seletused kirjutatakse ülevaatlikkuse mõttes üksteise alla (vt järgnevat näidet).

*Rakendades valemit*

$$S = \frac{1}{2}ab \sin \gamma \text{ (valem 2)}$$

*kus*

*a ja b on kolmnurga küljed (m),*

*$\gamma$  on nurk külgede a ja b vahel (kraad).*

### 3.3.7. Loetelud

Loetelu punktid tähistatakse kas märgistega (punktid, tärnid vms), araabia numbrite või väiketähtedega, mille järel on ümarsulg. Kui tahetakse rõhutada loetelu osade järjestust või kui tekstis soovitakse mõnele neist viidata, kasutatakse loetelus nummerdamist. Muudel juhtudel on soovitatav kasutada märgiseid (nt punkt, tärn). Igasugusele loetelule peab lisama kommentaari või hinnangu.

Loetelu paigutus ja kirjavahemärkide kasutamine oleneb loetelu punktis olevate sõnade hulgast. Kui loetelu koosneb üksikutest sõnadest või sõnaühenditest, siis kirjutatakse loetelu punktid üksteise järele ja eraldatakse komaga.

Näiteks: 1) ..., 2) ..., 3)... või a) ..., b) ..., c) ...

Kui loetelus on pikemad sõnaühendid või laused, milles esineb koma, sulud jms, siis kirjutatakse loetelu punktid üksteise alla eraldi ridadena semikooloniga eraldatult:

- a) \_\_\_\_\_ ;
- b) \_\_\_\_\_ ;
- c) \_\_\_\_\_ .

Kui loetelu mingis osas on kaks või enam lauset, siis pannakse järjekorranumbri järele sulu asemel punkt ja loetelu iga osa lõppu samuti punkt:

- 1. \_\_\_\_\_ . \_\_\_\_\_ .
- 2. \_\_\_\_\_ . \_\_\_\_\_ .

Kui mõni loetelu sisaldab omakorda loetelu, siis üldisema loetelu osad nummerdatakse ja allloetelu osad tähistatakse väiketähtedega.

### 3.3.8. Arvud

Ühekohalised arvud kirjutatakse tekstis sõnadega. Suuremad arvud ja murrud kirjutatakse numbritega. Araabia numbritega kirjutatud järgarvu järele pannakse punkt (2004. aastal). Protsentide esitamisel on soovitatav piirduda ühe kuni kahe komakohaga.

## 3.4. Viitamine

Kui lõputöö kirjutamisel kasutatakse teiste autorite materjale, st esitatakse töö tekstis teiste autorite tsitaate või refereeringuid, tuleb viidata allikale, kust esitatu pärineb, ning lisada omapoolsed kommentaarid esitatule. Kellegi teise teksti või mõtete esitamine enda nime all on plagiaat. Viitamine on ka selleks vajalik, et lugeja saaks kirjapandut allikate järgi ise kontrollida või edasi uurida. Viidet ei vaja üldtuntud ja iseenesest mõistetav teave: näiteks see, et inimene on elusolend ja Maa tiirleb ümber Päikese.

**Tsitaat** on täpne, sõnasõnaline väljavõte mingist allikast (kellegi tekstist) ja see pannakse jutumärkidesse. Viide järgneb kohe pärast tsitaati lõpetavaid jutumärke. Tsitaat peab vastama originaalile sõnastuse, ortograafia, kirjavahemärkide ja eristuskirjade (sõrendused jm) osas. Tsitaadist välja jäetud tekstiosa (sõnu, lauseid) märgitakse kolme väljajätupunktiga (...). Võõrkeeltest tsiteerimisel tuleb tsitaat eesti keelde tõlkida võimalikult adekvaatselt, vajaduse korral esitatakse originaalsõnastus joonealusena.

**Refereering** on teise autori või allika sisu konspekteriv või kommenteeriv omasõnaline esitamine oma töös. Refereerimise korral ei kasutata jutumärke. Viide võib olla põimitud refereeritava teksti sisse või järgneda vahetult refereeringule. Refereeringu esitusest peab selguma, millised mõtted/seisukohad kuuluvad refereeritud autorile ja millised on töö kirjutaja kommentaarid.

Kasutusel on mitmeid viitamissüsteeme. TTG lõputöodes kasutatakse APA viitamissüsteemi ehk tekstisisest viitamist autori nime ja aastaarvuga. Järgnevates punktides on kirjas olulisemad TTG viitamise põhimõtted, mis toetuvad peamiselt Eesti Statistika „Viitamise ja kasutatud kirjanduse esitamise juhendile“ (link käesoleva juhendi peatükis „Soovituslik abimaterjal“). Seepärast tuleks lõputöö kirjutajal vajaduse korral abimaterjalina kasutada just seda juhendit.

- **Viide** paikneb tekstis ümarsulgudes: viide algab allika autori perekonnanimega, millele järgneb ilma komata allika ilmumisaasta, täpse tsitaadi korral järgneb aastaarvule pärast koolonit ka leheküljenumber või -numbrid.

*Näiteid:* (Kask 1998) või (Aavik 1936: 428) või (Kuusik 2004: 215–219)

- Artiklitele viitamisel tekstis leheküljenumbreid ei panda (need esitatakse vaid kasutatud allikate loetelus).

- Kui töö tekstis juba nimetatakse allika autorit, pole sulgudes nime kordamine enam vajalik.

*Näiteid:* Need andmed on pärit H. Liimetsalt (1985: 56). Neid probleeme käsitles oma töös Albert Kuusik (1989).

- Viites lisatakse autori perekonnanimele pärast koma eesnimetäht siis, kui töös viidatakse veel mõnele sama perekonnanimega autorile.

*Näiteid:* (Kask, M. 1998) ja (Kask, L. 1996)

- Kui ühe ja sama autori tööd on ilmunud samal aastal, eristatakse need tähtedega nii tekstis kui ka allikate loetelus.

*Näiteid:* (Tamm 1998a) ja (Tamm 1998b: 121)

- Kahele või enamale sama autori tööle korraga viidates eraldatakse väljaannete ilmumisaastad komaga.

*Näiteid:* (Kask 1987a, 1987b, 1996)

- Kui allikal on kaks autorit, tuleb nende mõlema perekonnanimed viites esitada, eraldades need sidesõnaga „ja“. Kui autoreid on rohkem, esitatakse viitamisel esimesena märgitud autori nimi, lisades sellele lühendi „jt“.

*Näiteid:* (Mets ja Järv, 1999: 24–26) ning (Saar jt, 2000)

- Kui ühes viites viidatakse eri autorite eri töödele, järjestatakse autorid tähestikuliselt ja viited eraldatakse semikooloniga.  
*Näiteid:* Kirjanduse ja filmi suhteid on käsitlenud mitmed autorid (vt nt Haab 1991; Kuusk 2006; Saar 1989).
- Kui allikal autor puudub, märgitakse viitesse aastaarvu ette allika pealkirja esimene või paar esimest sõna, millele lisatakse kolm punkti.  
*Näiteid:* (Eesti ... 1996) või (Eesti kirjanduse ... 1999)
- Kui viidatakse ühele refereerivale lausele, siis on viide lause lõpus enne punkti. Kui aga viidatakse mitmele refereerivale lausele või lõigule, siis on viide väljaspool viimase lause punkti.  
*Näide:* Üks refereeriv lause (Saar 1993: 43).  
*Näide:* Esimene refereeriv lause. Teine refereeriv lause. (Saar 1993: 43)
- Tsitaadi viide märgitakse kohe pärast tsitaati lõpetavaid jutumärke, sõltumata sellest, kas tsitaat asub lause lõpus või keskel.  
*Näiteid:* Seega „... saab iga teksti käsitleda kirjandusena“ (Kuusk 1973: 73) – järelikult on ka iga kirjutaja kirjanik.
- Elektrooniliste materjalide (nt internetis avaldatud artiklid, dokumendid jm tekstid, koduleheküljed, DVDd, CD-ROMid) viited vormistatakse samamoodi kui trükiste viited: autor ja ilmumisaasta. Juhul kui ei ole võimalik määrata elektroonilise materjali ilmumisaastat, siis märgitakse viitesse selle kasutamisaasta.

### 3.5. Kasutatud allikate loetelu

Lõputöö kirjutamisel kasutatud materjalide põhjal koostatakse kasutatud allikate loetelu (mitte kasutatud kirjanduse loetelu, kui peale trükitud ja elektrooniliste tekstide on kasutatud ka nt audio- ja videomaterjale). Kasutatud allikate loetelu peab sisaldama kõiki allikaid, mida töö käigus kasutati ning millele on viidatud. Tekstis viitamata allikmaterjale ei tohi loetelusse lisada.

Segi ei tohi ajada tekstisisese viitamise ja kasutatud allikate bibliokirjete vormistamist. Kasutatud allikate loetelu vormistamise nõuded ja bibliokirjete olulisemad näited on esitatud käesoleva juhendi järgnevates punktides, kuid vajadusel tuleks abimaterjalina kasutada Eesti Statistika „Viitamise ja kasutatud kirjanduse esitamise juhendit“ (link käesoleva juhendi peatükis „Soovituslik abimaterjal“).

### 3.5.1. Kasutatud allikate loetelu vormistamise nõuded

- Kasutatud allika bibliokirje koostatakse põhimõttel: Autor (aasta). Pealkiri. Lisainfo.
- Bibliokirje koostatakse algallika keeles. Võõrkeelne kirje esitatakse kaldkirjas.
- Kõige ette paigutatakse ladinatähestikulised, selle järele slaavitähestikulised allikad.
- Allikate bibliokirjed järjestatakse tähestikuliselt autori perekonnanime järgi ja need võivad olla tähistatud araabia numbritega või punktidega.
- Kui allika autor on asutus/organisatsioon või autorit ei ole üldse näidatud, järjestatakse allikas loetelus tähestikuliselt pealkirja esimese sõna järgi.
- Ühe autori tööd reastatakse ilmumisaasta järgi, alustades kõige varasemast.
- Kui allikate loetelus on ühelt autorilt mitu ühel ja samal aastal ilmunud tööd, kasutatakse väiketähtede abi, nt 1993a, 1993b.
- Mitme autori puhul esitatakse kõik nimed tiitellehte aluseks võttes (eristamiseks võib kasutada sidesõna „ja“ või koma).
- Kui teose ilmumisaasta pole teada, kasutatakse lühendit *s.a.* (*sine anno* – ld aastaarvuta).

### 3.5.2. Raamatu bibliokirje

1. Autor(id). (Ilmumisaasta). Pealkiri: alapealkiri. Osa/köide. Kordustruktiandmed. Ilmumiskoht: Kirjastus.

- Vahre, L. (1994). Eesti kultuuri ajalugu. Tallinn: Jaan Tõnissoni Instituudi Kirjastus.
- Vääri, E., Kleis, R., Silvet, J. (2000). Võõrsõnade leksikon. 6. tr. Tallinn: Valgus.

2. Pealkiri. (Ilmumisaasta). / Koostaja(d)/Toimetaja(d). Kordustruktiandmed. Ilmumiskoht: Kirjastus.

- Eesti statistika aastaraamat. 2006. *Statistical Yearbook of Estonia*. (2006). / Toim S. Maanso. Tallinn: Statistikaamet.
- Kalevala. (1985). / Koost E. Lönnrot. 3. tr. Tallinn: Eesti Raamat.

### 3.5.3. Artikli bibliokirje

1. Artikli autor(id). (Ilmumisaasta). Artikli pealkiri. – või // Ajakirja nimi, köide, number ja artikli paiknemise leheküljed.

- Rebane, S. (2004). Terved juuksed viitavad heale tervisele. – Elukiri, nr 10, lk 54–55.
- Kagan, D. M. (1992). *Professional Growth among Preservice and Beginning Teachers*. – *Review of Educational Research*, Vol 62, No 2, pp. 129–169.



2. Artikli autor(id). (Kuupäev, kuu, aasta). Artikli pealkiri. – või // Ajalehe nimi, artikli paiknemise leheküljed.

- Aasmäe, A. (21.10.2004). Uus keeleportaal aitab ja tõlgib ainsa hetkega. – Postimees, lk 6.

3. Artikli autor(id). (Ilumisaasta). Artikli pealkiri. – või // Väljaande pealkiri. / Koostaja(d)/Toimetaja(d). Ilumiskoht: Kirjastus, artikli paiknemise leheküljed.

- Valgma, Ü. (2006). Vanuriaastad: demograafiline üldpilt. – Naised ja mehed. *Women and men*. Tallinn: Statistikaamet, lk 58–61.

4. Mõiste. (Ilumisaasta). – või // Entsüklopeedia nimetus. Köide. Ilumiskoht: Kirjastus, mõiste paiknemise lehekülje numbrid.

- Tootlikkus. (1996). – Eesti Entsüklopeedia. 9. kd. Tallinn: Eesti Entsüklopeediakirjastus, lk 477.

### 3.5.4. Elektroonilise allika kirje

1. Autor(id). (Ilumis- või kasutamisaasta). Pealkiri. Täpsustavad andmed. [www] Interneti-aadress (külastamiskuupäev).

- Hanni, T. (2000). Mis on börs? [www] <http://www.ntm.tartu.ee/~taunz/bors.htm> (17.04.2000).
- Liina Reiman. (2017). Vikipeedia. [www] [https://et.wikipedia.org/wiki/Liina\\_Reiman](https://et.wikipedia.org/wiki/Liina_Reiman) (17.08.2017).

2. Üldine lühiviide koduleheküljele. (Kasutamisaasta). Täpsustus. [www] Interneti-aadress (külastamiskuupäev).

- SA. (2006). Statistikaamet. [www] <http://www.stat.ee> (06.06.2006).

### 3.5.5. Õigusakti kirje

Akti nimetus. (Vastuvõtmise aasta). Andmed algallika kohta (osa, nr jm). [www] Interneti-aadress (külastamiskuupäev).

- Autoriõiguse seadus. (2000). Riigi Teataja I osa, nr 16, art 109.
- Arhiivieeskiri. (1998). Riigi Teataja I osa. [www] <http://www.riigiteataja.ee7m/m68.html> (20.02.2002).

### 3.5.6. Intervjuu kirje

Intervjueeritav. (Kuupäev, kuu, aasta). Pealkiri. Intervjueerija nimi. [Intervjuu salvestuse vorm: käsikiri, helisalvestis, videolindistus]. Koht.

- Toom, M. (20.04.2004). Õpetajate täiendõppe vajadusest. A. Raiend. [Videolindistus]. Tallinn.
- Paju, J. (12.2011). Mälestused. L. Suurmets. [Käsikiri]. Võru.

### 3.5.7. Trükis avaldamata allika kirje (käsikiri, arhiivimaterjal jms)

1. Autor(id). (Aasta). Pealkiri. [Materjali liik]. Ilmumiskoht.

- Paaver, A. (2002). Klienditeenindus. [Loengukonspekt]. Käsikirjaline materjal autori valduses.

2. Pealkiri. (Aeg). Arhiivi nimetus, täpsustavad andmed (nt fond, nimistu, säilik, leht).

- Auaadress Konstantin Pätsile. (1924). Eesti Riigiarhiiv, f 1278, n 1, s 274.
- E. Wiiralti kiri Pariisist N. Poomile Stockholmi. (16.10.1946). EKM arhiiv.

### 3.5.8. Audiovisuaalse allika kirje

Autor(id). (Täpsustus). (Ilmumisaasta). Pealkiri. [Film/kassett/CD]. Ilmumiskoht.

- Rebane, T. (Režissöör). (*s.a.*). Jõulujutud. VAT muinasjutt. [Kassett]. Tallinn: Eesti Raadio.
- Agu, M. (Produtsent). (1997). Kodused tantsud. [CD]. Tallinn: Eesti Raadio.

## 3.6. Lisad

Lisad asuvad töö lõpus ja sinna paigutatakse materjal, mida ei ole otstarbekas esitada töö põhiosas (mahukad tabelid, kavandid, fotod, dokumentide koopiad jms). Lisad peavad siiski olema tööga seotud ja nendele peab töös viitama. Kui lisades on esitatud teiste autorite materjale, siis tuleb töö tekstis viidata ka allikatele.

Lisad nummerdatakse (kui neid on rohkem kui üks) ja vajadusel pealkirjastatakse (tähesuurus 11–12 p) ning joondatakse paremale (*Ctrl + R*): vt käesoleva juhendi lisa. Lisades olevad tabelid, joonised, fotod ja reproduktsioonid pealkirjastatakse või allkirjastatakse nii nagu töös põhiosas. Vaata järgnevat näidet: teose autor, pealkiri, loomisaeg.



Nikolai Triik. Oskar Lutsu portree. 1928

### 3.7. Soovituslik abimaterjal

Järgnevad allikad on lõputöö koostajale toeks töö vormistamisel (klõpsa järgnevatel linkidel).

- ÕS
- Eesti keele käsiraamat
- E-keelenõu
- Helika Mäekivi ja Maire Raadik „See tühine tühik“
- Eesti Statistika „Viitamise ja kasutatud kirjanduse esitamise juhendile“

## JUHENDI KOOSTAMISEL KASUTATUD ALLIKAD

- Dreier, T., Tarro, E. (2014). Uurimistöö arvutil. Programmi „Õppiv Tiiger 2008–2013“ lisakursus. [www] <http://tiiger3.havike.eenet.ee/uurimus/> (28.09.14).
- Kiin, A. (2000). Uurimistööde koostamise ja vormistamise juhend. Viljandi Maagümnaasiumi toimetised nr 4. Viljandi: Viljandi Maagümnaasium.
- Linnas, S. (2007). Viitamise ja kasutatud kirjanduse esitamise juhend. Eesti Statistika. [Adobe Acrobat Document] <https://www.stat.ee/dokumendid/31013> (28.09.14).
- Uurimistöö ja praktilise töö koostamise, vormistamise ja kaitsmise juhend. (2014). Nõo Gümnaasium. [www] <http://nrg.tartu.ee/dokumendid/nrg-uurimistoo-koostamise-juhend.pdf> (28.09.2104).
- Õpilasuurimuse ja praktilise töö ettevalmistamise ning hindamise tingimused ja kord. (2011). Riigi Teataja I osa. [www] <https://www.riigiteataja.ee/akt/113102011013> (28.09.14).
- Üliõpilastööde juhend. (2010). Tallinna Ülikool. Kasvatusteaduste Instituut. [www] <http://www.tlu.ee/UserFiles/Kasvatusteaduste%20Instituut/%C3%95petajahariduse%20osakond/%C3%9Ccli%C3%B5pilast%C3%B6%C3%B6de%20juhend.pdf> (28.09.14).

Tallinna Täiskasvanute Gümnaasium (14 p)

## **TÖÖ PEALKIRI (Bold, 18 p)**

Töö liik (14 p)

Jüri Tamm, 12.A1 (14 p)

Juhendaja Mari Järv (14 p)

Tallinn 2014 (14 p)